



**РУКОВОДСТВО  
ПО МОНТАЖУ  
ФАСАДНОЙ  
ОБЛИЦОВКИ  
CM BORD**





## СОДЕРЖАНИЕ

- Информация о гарантии производителя
- Основные преимущества
- Правила перевозки, хранения, разгрузки
- Монтаж обрешетки
- Монтаж панелей
- Монтаж внутреннего/внешнего угла
- Использование ремонтного набора



## ИНФОРМАЦИЯ О ГАРАНТИИ ПРОИЗВОДИТЕЛЯ

ПЕРЕД НАЧАЛОМ МОНТАЖА ФАСАДНЫХ ПАНЕЛЕЙ ОБЯЗАТЕЛЬНО ОЗНАКОМЬТЕСЬ С ИНСТРУКЦИЕЙ! РЕКОМЕНДАЦИИ, РАЗМЕЩЕННЫЕ В ЭТОМ РУКОВОДСТВЕ ДАНЫ С ЦЕЛЬЮ ИЛЛЮСТРАЦИИ И НЕ ПРЕДПОЛАГАЮТ ЗАМЕНИТЬ СОБОЙ ПРОФЕССИОНАЛЬНЫХ СТРОИТЕЛЕЙ. ИСПОЛЬЗОВАНИЕ ФАСАДНЫХ ПАНЕЛЕЙ ДОЛЖНО ОСУЩЕСТВЛЯТЬСЯ С СОБЛЮДЕНИЕМ ВСЕХ РЕГИОНАЛЬНЫХ И СТРОИТЕЛЬНЫХ СТАНДАРТОВ.

ОБРАТИТЕ ВНИМАНИЕ, ЧТО ПРИ НЕСОБЛЮДЕНИИ УСЛОВИЙ ХРАНЕНИЯ И ПРАВИЛ МОНТАЖА, УКАЗАННЫХ В ДАННОЙ ИНСТРУКЦИИ, ГАРАНТИЯ НА МАТЕРИАЛ НЕ ПРЕДОСТАВЛЯЕТСЯ.

## ФАСАДНАЯ ПАНЕЛЬ

Фасадные панели CM Bord производятся из хризотилцемента.

**Хризотилцемент** - это минеральный аналог фиброцемента, то есть бетона, дополнительно усиленного армирующими волокнами.

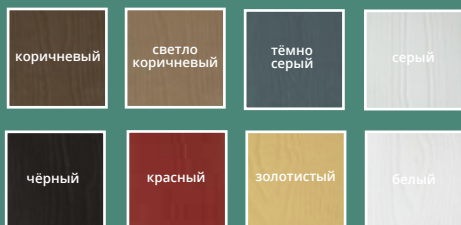
**Состав панелей:** портландцемент, хризотил, вода.

## ТЕХНИЧЕСКИЕ ХАРАКТЕРИСТИКИ

Полная площадь панели - **0,57м<sup>2</sup>**

Полезная площадь панели - **0,48м<sup>2</sup>**

## ЦВЕТОВЫЕ РЕШЕНИЯ:



## ОСНОВНЫЕ ПРЕИМУЩЕСТВА



Великолепный внешний вид и разнообразие оттенков



Возможно использование в качестве обшивки цоколя



Морозостойкость и влагустойчивость



Устойчивость к UV-излучению



Восстановление покрытия с помощью ремонтного набора



Панели имитируют фактуру древесины



Монтаж возможен в любое время года

## ПРАВИЛА ПЕРЕВОЗКИ И ХРАНЕНИЯ

В целях предотвращения механических повреждений фасадных панелей в процессе перевозки и хранения придерживайтесь следующих правил:

- Фасадные панели CM Bord необходимо хранить на ровной поверхности. Рекомендуется использовать прокладочный материал между панелями, если разгрузка осуществлялась ручным способом.
- В случае длительного хранения панелей на улице, не допускайте попадания влаги и грязи на панели. Накройте паллет укрывным материалом (брезент, строительный тент и т.д. **(рис1)**).
- Убедитесь, что вынутые из упаковки панели попадают сразу на место монтажа.
- Не допускайте свободного перемещения по поверхности панелей инструмента или других строительных принадлежностей, способных повредить поверхность.
- Избегайте соприкосновения поверхности фасадных панелей со строительным мусором.

**!** НЕ ДОПУСКАЕТСЯ ХРАНЕНИЕ ПАНЕЛЕЙ БЕЗ ПРОКЛАДОЧНОГО МАТЕРИАЛА И ЛИЦЕВЫМИ СТОРОНАМИ ДРУГ К ДРУГУ. (Рис.1)



(Рис. 2)

ЗАПРЕЩЕНО ХРАНИТЬ ПАНЕЛИ ОТКРЫТЫМИ. (Рис. 2-3)

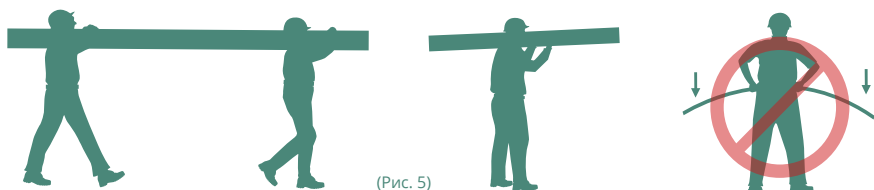


(Рис. 3)

## ПОГРУЗКА, РАЗГРУЗКА И ПЕРЕНОС ПАНЕЛЕЙ

- Если разгрузка осуществляется при помощи крана, необходимо использовать чалки с широким хватом.
- Если разгрузка осуществляется при помощи «кара», необходимо использовать вилки с широким хватом.
- Если разгрузка производится вручную, необходимо соблюдать целый ряд правил:
  - обеспечьте ровную поверхность на участке.
  - выложите поддерживающие бруски с шагом 400 мм.
  - не стаскивайте панели волоком с паллеты.
  - поднимайте каждую панель вдвоем с двух сторон.
  - переносите панель на торцах. Можно переносить по две панели, но тыльными сторонами друг к другу.

ВСЕ ПАНЕЛИ НЕОБХОДИМО ПЕРЕНОСИТЬ НА ТОРЦЕ. (Рис 5) ПОДНИМАТЬ ПАНЕЛИ В ПЛОСКОСТИ ЗАПРЕЩЕНО. (Рис 6)



(Рис. 5)



(Рис. 4)



(Рис. 6)

ПЕРЕД ТЕМ КАК ПЕРЕНЕСТИ ФАСАДНУЮ ПАНЕЛЬ ЕЁ НЕОБХОДИМО ПОЛОЖИТЬ НА ТОРЕЦ - ПЕРЕВЕРНУТЬ НА 90°. (Рис.4)

## НЕОБХОДИМЫЕ ИНСТРУМЕНТЫ



Ножовка или циркулярная пила  
(Желательно с мелким зубом)



## ТЕХНИКА БЕЗОПАСНОСТИ

При работе с фасадными панелями обязательно используйте перчатки, защитные очки и респиратор.

# МОНТАЖ КАРКАСА, ОБРЕШЕТКИ.

## ПОДГОТОВКА ОСНОВАНИЯ

Монтаж фасадных панелей производится по принципу вентилируемого фасада. В качестве направляющих (обрешетки) могут служить:

- Деревянная подсистема (Сухие строганные доски)
- Металлическая подсистема (толщиной не менее **1,5мм**)
- Рекомендуется использовать металлическую подсистему для вентилируемых фасадов.

**Внимание, крепление на профили для гипсокартона категорически запрещено!**

## МОНТАЖ НА ДЕРЕВЯННУЮ/МЕТАЛЛИЧЕСКУЮ ПОДСИСТЕМУ, МОНТАЖ ОБРЕШЕТКИ И УТЕПЛИТЕЛЯ

Минимальный отступ от стены дома (при монтаже без утепления фасада) или от утеплителя (при монтаже с утеплением фасада) до фасадной панели - **20мм**. Данная величина отступа позволяет воздуху свободно циркулировать, убирая конденсат и излишнюю влагу. Для предотвращения негативного воздействия факторов окружающей среды, деревянную обрешетку следует обработать огне-биозащитным составом. При необходимости утепления фасада, монтаж обрешетки состоит из следующих этапов:

1. Монтаж горизонтальной обрешетки с шагом не более **600мм** между направляющими (**Рис. 7**).
2. Установка утеплителя и паропроницаемой ветрозащитной пленки (**Рис. 8-9**).
3. Монтаж вертикальной обрешетки. Расстояние между центральными осями брусков вертикальной обрешетки не должно превышать 600мм. (**Рис. 10**).

В качестве основной вертикальной обрешетки следует использовать деревянные бруски толщиной не менее 30мм и шириной не менее 40мм. В местах стыка двух фасадных панелей по длине, необходимо использовать бруски шириной не менее 70мм.



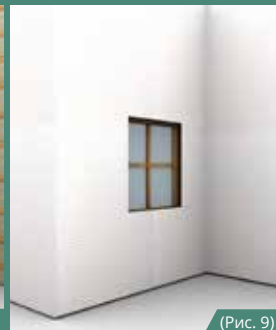
(Рис. 7)

МОНТАЖ ГОРИЗОНТАЛЬНОЙ ОБРЕШЕТКИ.  
ШАГ МЕЖДУ НАПРАВЛЯЮЩИМИ  
НЕ БОЛЕЕ 600ММ. (Рис. 7)



(Рис. 8)

УКЛАДКА УТЕПЛИТЕЛЯ.



(Рис. 9)

УКЛАДКА ПЛЕНКИ.



(Рис. 10)

МОНТАЖ ВЕРТИКАЛЬНОЙ ОБРЕШЕТКИ.  
ШАГ МЕЖДУ НАПРАВЛЯЮЩИМИ  
НЕ БОЛЕЕ 600ММ. (Рис. 8)

## МОНТАЖ ДОБОРНЫХ ЭЛЕМЕНТОВ

После монтажа вертикальных брусков, на подсистему необходимо смонтировать:

- Внешние профили для дверных и оконных проемов
- Перфорированную решетку
- Внешние угловые профили
- Внутренние угловые профили
- EPDM — ленту

Оформить углы, дверные и оконные проемы можно с помощью универсальной панели.

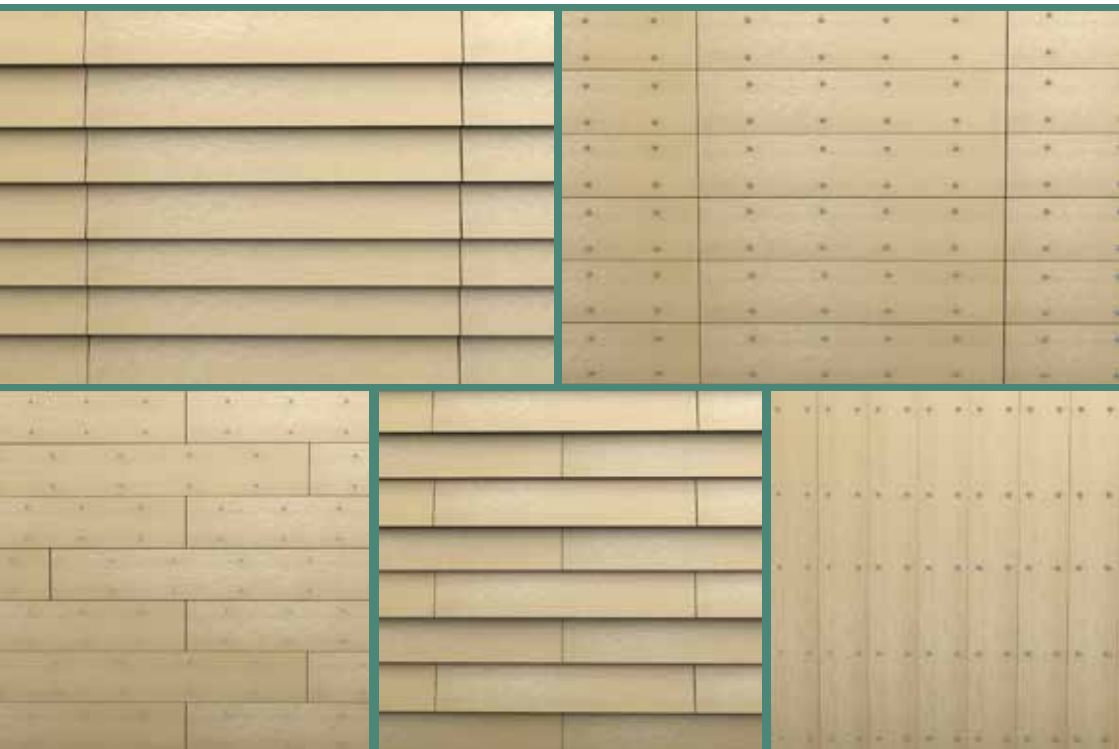
## МОНТАЖ ПАНЕЛЕЙ НА ОБРЕШЕТКУ.

Монтаж фасадных панелей осуществляется снизу вверх при помощи саморезов. Процесс монтажа состоит из следующих этапов:

- Установите стартовую планку, позволяющую задать угол наклона первой доски, в самом низу стены. Выровняйте стартовую планку при помощи уровня и закрепите ее на обрешетке с помощью саморезов.
- Крепление панели осуществляется к каждому бруску вертикальной обрешетки. Помните, что в местах стыка двух панелей по длине, необходимо использовать брусок шириной не менее **70мм**.
- Установите следующую панель «внахлест», перекрывая место крепления предыдущей панели. **Оптимальный нахлест составляет 30мм.**
- В местах стыковки панелей поверх вертикального бруска установите EPDM-ленту для защиты обрешетки от попадания влаги.
- Произведите монтаж последующих рядов панелей аналогичным способом.
- В местах стыковки панелей по коротким торцам необходимо обеспечить минимальный зазор **2мм**.

### ВАРИАНТЫ УКЛАДКИ ПАНЕЛЕЙ

Существует несколько вариантов укладки панелей на каркас. При укладке панелей соблюдайте все необходимые меры безопасности и выполняйте монтаж правильно, предварительно прочитав инструкцию и следуя всем ее правилам. Панели могут быть уложены на каркас, либо елочкой с небольшим припуском, либо встык.



## МОНТАЖ ПАНЕЛЕЙ НА ОБРЕШЕТКУ.

Допустимая погрешность в размерах: длина и ширина -  $\pm 5$ мм, толщина -  $\pm 1$ мм

Монтаж необходимо начинать с нижнего края фасада. установите первую панель и закрепите её саморезами (**Рис. 11**) Установите следующую панель с небольшим нахлёстом на первую панель и зафиксируйте её саморезами (**Рис 12**)



(Рис. 11)



(Рис. 12)

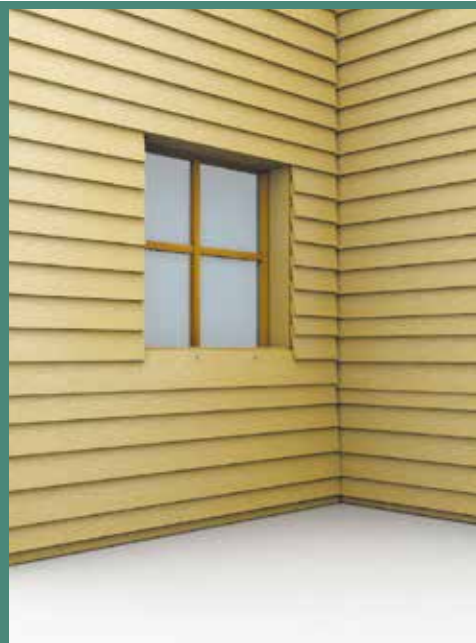
Рекомендуется использовать фирменные саморезы с самозенкующей головкой.

### ОТСТУПЫ ОТ КРАЕВ ФАСАДНОЙ ПАНЕЛИ

Для предотвращения повреждения фасадных панелей при креплении с помощью саморезов, обязательно соблюдайте отступ от верхнего торца панели не менее **20мм** (**Рис. 13-14**).



(Рис. 13)



(Рис. 14)



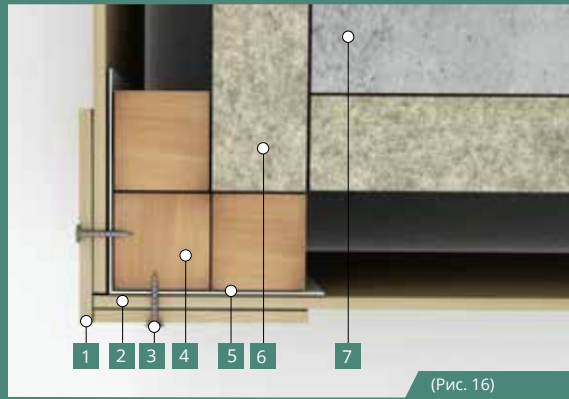
## МОНТАЖ ПАНЕЛЕЙ В УГЛАХ.

Допустимая погрешность в размерах: длина и ширина -  $\pm 5$ мм, толщина -  $\pm 1$ мм

### МОНТАЖ ПАНЕЛЕЙ УГОЛ ВНЕШНИЙ (Рис. 15-16)



(Рис. 15)



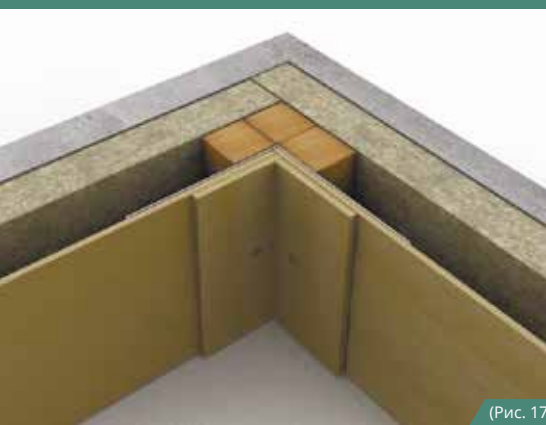
(Рис. 16)

- 1 - универсальная панель
- 2 - фасадная панель
- 3 - саморез

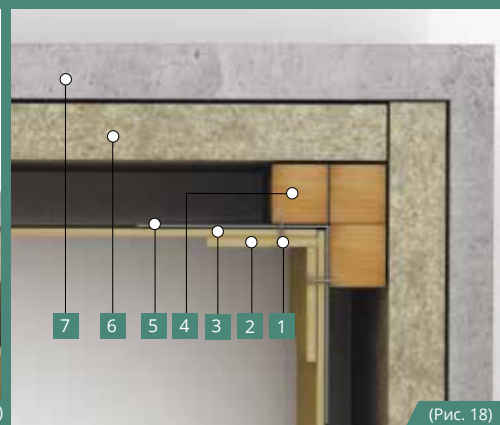
- 4 - брусок
- 5 - ерhm-лента
- 6 - утеплитель

- 7 - стена

### МОНТАЖ ПАНЕЛЕЙ УГОЛ ВНУТРЕННИЙ (Рис. 17-18)



(Рис. 17)



(Рис. 18)

- 1 - саморез
- 2 - универсальная панель
- 3 - фасадная панель

- 4 - брусок
- 5 - ерhm-лента
- 6 - утеплитель

- 7 - стена

## МОНТАЖ СТАРТОВОГО И ПЕРФОРИРОВАННОГО ПРИФИЛЯ

Допустимая погрешность в размерах: длина и ширина -  $\pm 5$  мм, толщина -  $\pm 1$  мм

Перфорированный профиль монтируется по периметру, предотвращает попадание насекомых грызунов и птиц.

### МОНТАЖ ПЕРФОРИРОВАННОГО ЦОКОЛЬНОГО ПРОФИЛЯ



(Рис. 19)



(Рис. 20)



(Рис. 21)



(Рис. 22)

Для декоративной отделки различных проемов, а так же внутренних и внешних углов рекомендуется использовать универсальную панель, или фасадную, предварительно обрезанную под необходимый размер.

### РЕМОНТНЫЙ НАБОР

Ремонтный набор предназначен для самостоятельного восстановления лакокрасочного покрытия панелей при мелких сколах и царапинах, а также в местах крепления панелей. Набор прост и удобен в обращении, занимает мало места и достаточно долго хранится.

Набор состоит из специального грунта и финишного цветного покрытия, а так же двух специальных мягких кисточек для удобной локальной окраски панелей. Обработать торцы и места креплений следует последовательно: сначала грунтом и после полного высыхания краской. Обратите внимание: ремонтный набор следует хранить в теплом месте и не рекомендуется использовать при температуре ниже  $+5^{\circ}\text{C}$ .

**Во избежание возникновения высолов на поверхности панелей необходимо закрашивать торцы панелей, а так же места крепления саморезов. С более подробной инструкцией по использованию можно ознакомиться на упаковке рем. набора.**







[www.cottagemode.ru](http://www.cottagemode.ru)

