

garden+ place

MAGAZINE VOOR
INRICHTING BUITENRUIMTE

#8.2 | 2014

www.wienerberger.nl/straat

- 02** | INFRA RELATIEDAGEN
Relatiedagen voor de GWW 4 t/m 6 februari 2014
- 03** | KONINKLIJKE BURGERS' ZOO
Nieuw entreeplein
- 04** | DUURZAAMHEIDSPASPOORTEN
NL Greenlabel
- 05** | DUURZAME INITIATIEVEN
- 06** | LOCHEM, STAD AAN DE BERKEL
Masterplan 'Etalage naar de Toekomst'
- 09** | TEXTURENGENERATOR
Nieuwe online tool
- 10** | CENTRUMROUTE HARDENBERG
Verbinding met centrum optimaliseren
- 12** | TEN KATEPLEIN VERNIEUWD
Amsterdam-West werkt nauw samen met de buurt
- 14** | EEN STRAAT ALS EEN PRINTPLAAT
In Woensel-West verbetert in rap tempo het leefklimaat



INFRA RELATIEDAGEN HARDENBERG

De Infra Relatiedagen zijn van 4 tot en met 6 februari in Hardenberg. Meer dan 300 bedrijven tonen er hun kennis en kunde aan relaties in de grond-, weg- en waterbouwbranche.

Wienerberger praat graag met u bij. We tonen u de uitgebreide mogelijkheden met gebakken bestrating. U leert van onze nieuwe online tool om texturen te genereren en zo waarheidsgetrouwe impressies te maken.

Op pagina 9 van dit magazine leest u meer over de texturengenerator.

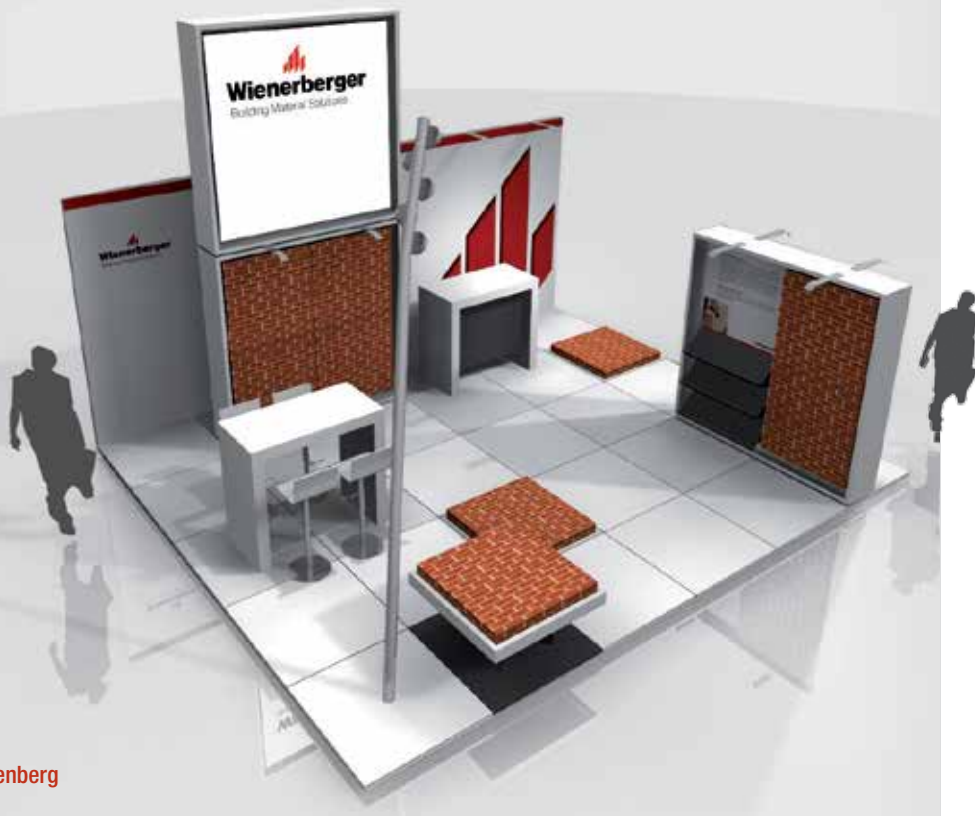
Infra Relatiedagen Hardenberg

4-6 februari 2014

Evenementenhal Hardenberg

Stand Wienerberger: 203

Meer informatie leest u op www.evenementenhal.nl/hardenberg





NIEUWE ENTREE BURGERS' ZOO

In 1913 opende Burgers' Zoo zijn deuren. De Arnhemse zoo verwierf faam met de natuurlijk vormgegeven dierenverblijven en de creatie van beleving bij de bezoekers. Het 100-jarig bestaan werd opgeluisterd door een nieuw entreeplein en parkeerterrein.

Bart Janssen, die namens Veenbosch en Bosch het plan ontwierp: "Het was een ingewikkelde logistieke knoop. Doel was een aangename verblijfsruimte met logische verkeersstromen. In goed overleg met de gemeente Arnhem en Connexion is gewerkt aan een plan dat recht doet aan de plek."

INGETOGEN INRICHTING

Alex van Hooff, directeur van Koninklijke Burgers' Zoo, vult aan: "Een minimum aan materialen en meubilair heeft voor een overzichtelijk en rustig beeld gezorgd. Verkeersborden zijn waar mogelijk teruggebracht, aan trolley masten hangende verlichting zorgt ervoor dat het terrein grotendeels vrij van obstakels werd. Ook de in gebakken klinkers uitgevoerde busbaan past nu goed in het geheel. Juist de ingetogen inrichting maakt het nieuwe bronzen kunstwerk tot een echte blikvanger. We krijgen veel enthousiaste reacties over onze prachtige entree!"

CONSISTENTIE

In het dierenpark zelf wordt op de hele hoofdroute gebakken straatsteen gebruikt. Voor de wandelpaden, het voorplein, de fietsstalling en de busbaan is ook gekozen voor een eenduidige vloer van straatbakstenen. De consistentie zorgt voor ruimte en overzicht. Een trap, van dezelfde klinkers, schakelt de hoge en lage delen van het plein. Janssen: "De klinkers zien er prachtig uit en hebben voor een enorme verbetering gezorgd. De met straatstenen gemetselde trappartij zorgde tijdens de uitvoer voor de nodige hoofdbrekens, maar is uiteindelijk erg mooi geworden."

Bronzen kunstwerk bovenaan de gemetselde trappartij vormt blikvanger.



DUIDELIJKE ROUTING

Goed voor de logistiek bleek de introductie van rijlussen op het parkeerterrein, waarmee een geordend systeem voor parkeren ontstond. Brede stroken met bomen en halfverharde parkeerstroken wisselen elkaar af. Bezoekers vinden als vanzelf hun weg op het parkeerterrein en naar de entree. Een brede as voor de voetgangers leidt hen veilig naar de ingang. Niet onbelangrijk, omdat juist overenthousiaste kinderen niet kunnen wachten om de zebra's en gorilla's te kunnen aanschouwen.

PROJECTGEGEVENS

Opdrachtgever	Koninklijke Burgers' Zoo, Gemeente Arnhem
Architect	Veenbosch en Bosch landschapsarchitecten, Arnhem ism Gemeente Arnhem en SmitsRinsma, Zutphen
Aannemer	Van de Haar Groep, Wekerom
Sorteringen	Wienerberger - Gala wasserstrich, DF - Porto vormbak, KK80



DUURZAAMHEIDSPAS- POORTEN NL GREENLABEL

Wienerberger sloot oktober jl. een premium partnership met NL Greenlabel. NL Greenlabel zet zich in voor duurzame buitenruimtes en bevordert het gebruik van duurzame materialen.

NL Greenlabel wil duurzaamheid meetbaar maken en de waarden direct communiceren naar de eindgebruiker. Met Royal HaskoningDHV is een zogenoemd duurzaamheidspaspoort ontwikkeld. Het document is opgesteld vanuit de gedachte dat alle producten, materialen en planten in de buitenruimte meetbaar duurzaam kunnen zijn. Royal HaskoningDHV beoordeelt de ecologische footprint en verwerkt de resultaten in een duurzaamheidspaspoort.

VIJF DUURZAME PASPOORTEN VOOR WIENERBERGER

De keramische oplossingen van Wienerberger passen perfect in de duurzame propositie van NL Greenlabel waarbij de herkomst en duurzaamheid van bouwmaterialen een belangrijke rol spelen. Een eerste resultaat voor Wienerberger betreft vijf A-labels voor haar complete Nederlandse assortiment straatbakstenen. Deze duurzame pas-

poorten gelden voor de straatbakstenen van de Wienerberger productielocaties Heteren, Kijfwaard-Oost, Kijfwaard-West, Schipperswaard en Zennewijnen.

GREEN DEALS

NL Greenlabel sloot onlangs met het ministerie van Economische Zaken en het ministerie van Infrastructuur en Milieu al twee Green Deals om 'de beweging' verder uit te rollen. Dit wordt direct concreet via het projectplan Levende Duurzame Buitenruimtes. Hierin staan afspraken om de inrichting van de particuliere en openbare buitenruimtes in Nederland te verduurzamen en de biodiversiteit te bevorderen.

DUURZAAMHEID MEETBAAR MAKEN EN DE WAARDEN DIRECT COMMUNICEREN



BOUWSTENEN VOOR DUURZAME BUITENRUIMTE



Op 14 november formuleerden 80 duurzame koplopers samen met diverse marktpartijen en overheden bouwstenen voor een Roadmap Duurzame Buitenruimte tijdens het NL Greenlabel congres 'De levende en duurzame buitenruimte'. Het doel is om concrete handvatten aan te bieden om een integrale duurzaamheids slag in de openbare ruimte te maken. Staatssecretaris Dijkzwa van het Ministerie van Economische Zaken nam uit handen van dagvoorzitter en mede-initiatiefnemer Lodewijk Hoekstra van NL Greenlabel de 'duurzame koffer' met bouwstenen aan.

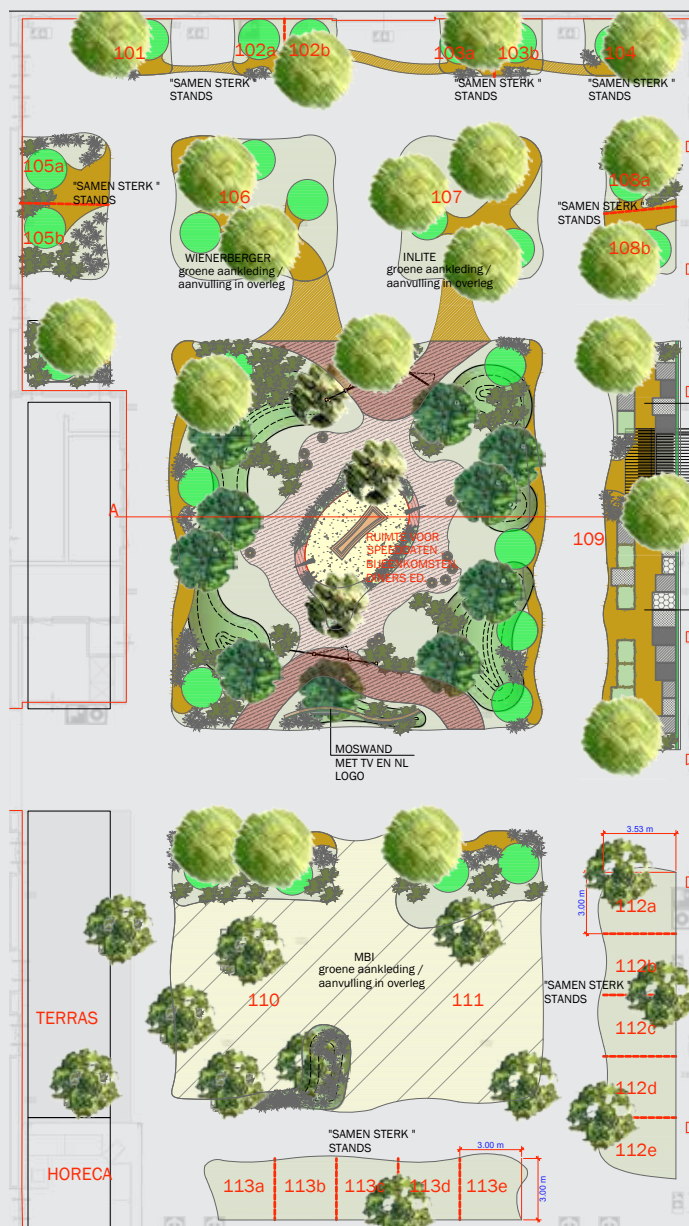
DUURZAAM NASLAGWERK

In november verscheen het 'Handboek Duurzame Buitenruimte' van NL Greenlabel. Gemeenten en professionals die betrokken zijn bij de verduurzaming van de openbare ruimte kunnen hiermee gefundeerd aan de slag.



U kunt een gratis exemplaar van het boek aanvragen via info.nl@wienerberger.com

DUURZAME TUIEN OP TUINIDEE



De beurs Tuinidee vindt plaats in 's-Hertogenbosch van 20 tot en met 23 februari. NL Greenlabel en partners maken van hal 2 een nieuwe tuinwereld met louter duurzame materialen, producten en planten. Wienerberger is een van de exposanten, met gebakken bestratingsoplossingen voor elke tuinstijl.

Tuinidee

20-23 februari, 2014

Brabanthallen 's-Hertogenbosch

Stand Wienerberger: Hal 2, 106

www.tuinidee.nl



LOCHEM, STAD AAN DE BERKEL

Een boeiend meerjarenplan met een omvang van een kleine 13 hectaren, nabij de historische kern van Lochem. Een verouderd bedrijventerrein wordt hier gefaseerd herontwikkeld tot een veelzijdig landschap voor wonen, werken en voorzieningen. Met als landschappelijke onderligger het teruggeven van het riviertje de Berkel aan de stad. Thema's uit het masterplan zijn woon/werklandschap, water in de stad, meervoudige programma's, intensief ruimtegebruik en inspelen op het ruimtelijk erfgoed.



Lochem is een Hanzestad en de trotse bezitter van een door de eeuwen heen gestaag gegroeid historisch weefsel. Het centrum heeft mooie pleinen, straten en stegen. Water en oude boomprijen geven de stad sfeer. In de 'afgeronde' historische binnenstad was onvoldoende ruimte voor stedelijke voorzieningen. Een nieuwe koers derhalve voor een hoogwaardige uitbreiding van het centrumgebied, sterk verbonden met de oude stadskern.

NIET TE EVENAREN RIJKDOM

Maar waar te beginnen met een beschrijving van dit project? Wellicht bij het nieuwe gemeentehuis (RAU architecten). Een gemeentehuis dat, als 'hart van de democratie', een essentiële aanjager is voor de gebiedsontwikkeling. RAU: "Een nieuw gemeentehuis kan deze rijkdom niet zonder meer evenaren. Toch is respect voor het architectonische erfgoed een belangrijke leidraad."

RAU koos ervoor de schoonheid en de ruimtelijke kwaliteiten op eigentijdse wijze te vertalen. De uitstraling en materialen van de rijk gedetailleerde centrumgevels keren terug in de vormgeving. De robuustheid van de bakstenen volumes straalt betrouwbaarheid en, ofschoon minder zichtbaar, ook duurzaamheid uit: de gevels zijn uitgevoerd in gerecyclede baksteen.

WATERLIJNEN EN ROUTES VERBINDEN OUD EN NIEUW

Terug naar het totale programma, dat ook de lokale economie zal versterken. Een opsomming: 5 hectare woon/werkkavels, 11.100 m² publieke voorzieningen, 3.200 m² commerciële ruimten, 8.000 m² haven/park en gebouwde parkeervoorzieningen en een kleine 400 woningen. Ruimtelijk kader zijn de twee waterlijnen nabij het centrum, De Berkel en het Twentekanaal. Het gekanaliseerde riviertje De Berkel wordt heringericht tot een dynamische rivier met vis- en kanopassages en



Op de lange termijn wordt de Berkelstroom weer teruggebracht tot aan de rand van de oude stadskern.

aantrekkelijke openbare oevers. Het plan doet daarnaast ook lange termijnvoorstellen om in een aantal stappen de Berkelstroom weer terug te brengen tot aan de rand van de oude stadskern.

Een aan te leggen passantenhaven aan het Twentekanaal is ook een kans voor de toeristische dagrecreatie. De waterlijnen worden uitgebreid en hersteld: overal komen openbare oevers met wandel- en fietsroutes. In combinatie met nieuwe dwarsverbindingen ontstaat zo op termijn een netwerk van publieke verbindingen dat zorgt voor hechte verankering van het nieuwe aan het oude.



RESPECT VOOR HET ARCHITECTONISCHE ERFGOED IS EEN BELANGRIJKE LEIDRAAD



De gevarieerde bestrating zorgt voor verbinding tussen gemeentehuis en bordes.



Baksteen is breed toe te passen en kan de openbare ruimte tot een samenhangend geheel maken.

ONTMOETINGSPLEK

De Berkel speelt ook een hoofdrol in het nieuwe plein vóór het gemeentehuis. Het plein zelf wordt een logische verbinding tussen het centrum en het gemeentehuis. Berkel, plein en entreehal vormen één samenhangend verblijfsgebied. Rein Geurtsen & partners koos in het masterplan voor één homogene openbare ruimte. Een ruimte die begint bij de brug over de Berkel en dóór de glazen wanden heen tot in de entreehal van het gemeentehuis reikt. Skaten, spelen of tot rust komen op een bankje, het plein is een levendige broedplaats voor de mensen. Deze elementen zijn teruggebracht in het ontwerp. Door de verdeling in verschillende zones kan het plein, op een beperkte ruimte, toch verschillende kwaliteiten aannemen.

Landschapsarchitecte Jacqueline Verhees, die zowel bij het masterplan als het pleinontwerp betrokken was: "Het plein heeft zicht op De Berkel met op de achtergrond het historische stadssilhouet. Het hoogteverschil van ruim een meter tussen het gemeentehuis en het maaiveld is benut om een uitnodigend en comfortabel entreeplein te creëren. De keermuren, de luie trappen en de coulissen van beukenhagen hebben een ruime opzet. Alle elementen zijn een intermediair tussen het grote gebouw en de menselijke maat. Tegelijkertijd geleden ze het plein in verschillende gebruikszones."

PLEINBESTRATING

De keuze qua pleinbestrating kwam stapsgewijs tot stand. Verhees: "Dit plan vroeg om een hoogwaardige gebakken bestrating. We zochten een steen die een verbinding legt tussen gemeentehuis en bordes. Een straatbaksteen die samengaat met de gladde oranje rode gevelbakstenen en de plintmuren. En een baksteen die een rustig

en tegelijkertijd genuanceerd bestratingsvlak geeft naast de grote bouwmasa. Met de Tigre was het raak; een projectspecifieke steen; geelbruin/paarsblauw gereduceerd. Na proefvakbemonstering is een at random menging met een klein percentage donkere Astra voorgesteld. Dit niet alleen ter verlevendiging van het vlak, maar ook om overmatige lichtreflectie te voorkomen. Deze ontstaat bij lage zonnestand, gezien vanuit de hal, kijkend naar het zuiden."

STRALENDE BAKSTENEN

Voor de andere delen en verblijfszones van het gebied werd gekozen voor de Norton (paars/blauw gereduceerd) als basissteen. Wienerberger richtte daarvoor proefvlakken in. Verhees: "Goede sessies. Je zag hoe de oranje rode gevelstenen van het gemeentehuis gingen stralen naast het proefvak met de diepdonkere Norton. Die zorgen voor een rustige, gedistingeerde en warme bestrating. De baksteen heeft een moderne uitstraling en is kwalitatief gelijkwaardig aan de klinkerbestratingen in de oude stadskern. Bovendien is het een standaard product, in meerdere formaten leverbaar. Daarmee is het breed toe te passen en kan het de openbare ruimte tot een samenhangend geheel maken. Belangrijk, gezien de nog te realiseren fasen uit het masterplan."

PROJECTGEGEVENS

Opdrachtgever	Gemeente Lochem
Partners	Provincie Gelderland, Waterschap Rijn en IJssel
Masterplan	Rein Geurtsen & partners BV, Delft
Ontwerp buitenruimte	Rein Geurtsen & partners BV / Verhees voor Landschap, Delft
Uitvoerder	Hoornstra Infrabouw, Doesburg
Sorteringen	Wienerberger - Tigre strengpers, UWF - Norton vormbak, UDF - Astra strengpers, UWF

” HET PLEIN IS EEN LEVENDIGE BROEDPLAATS VOOR DE MENSEN

ONLINE TOOL VOOR TEXTUREN EN STATE-OF-THE ART IMPRESSIES

Wienerberger introduceert een online tool voor het maken van straatsteentexturen voor 3D impressies. Een aanrader voor iedere 'pro' in de openbare ruimte.



Gebruikers kiezen de gewenste baksteen, gewenst verband, genereren de texturen en kunnen deze direct downloaden en integreren in de verschillende tekenprogramma's. De texturengenerator plaatst de bakstenen at random in de textuur. Dit voorkomt kunstmatig repeterende patronen en vergroot de waarheidsgetrouwe weergave van de impressies.

ONLINE GEMAK

De texturen kunnen in vier verbanden worden opgebouwd, halfsteens-, keper-, blok- en elleboogverband. De texturen zijn realistisch omdat alle bakstenen individueel zijn gefotografeerd. Op www.wienerberger.nl/straat zijn de texturen gemakkelijk aan te maken in het online productzoekstelsel voor straatbakstenen.



Proberen? Ga naar www.wienerberger.nl/straat

VERBINDINGEN OPTIMALISEREN



Hardenberg, een kleine 20.000 inwoners, is bekend met de lusten én lasten van een eigen spoorverbinding. Een spoorlijn kan een dorp in tweeën delen. Een nieuwe centrumroute moet de verbindingen optimaliseren. Nog te realiseren is een tunnel voor fietsers en voetgangers.

De ontwikkelingen langs het spoor staan bepaald niet op zichzelf, maar hebben vanzelfsprekend raakvlakken met de infrastructuur en de parkeervoorzieningen. Het masterplan (zie kader) voorziet in vrij fundamentele ingrepen in het stationsgebied, dat “een aantrekkelijk woon- en werkgebied met een sterke relatie met het centrum” wordt. “De entrees van het centrum worden versterkt, waarbij bereikbaarheid, duurzaamheid en leefbaarheid centraal staan.”

De gebiedsvisie beschrijft een aanpak voor de ontsluiting van de stationsomgeving, het parkeren binnen het gebied, langzame verkeersroutes, het openbaar vervoer en de waarborging van de verkeersveiligheid, vooral voor voetgangers en fietsers. Met alle geplande ontwikkelingen is gelijktijdig rekening gehouden, wat ten minste een stedenbouwkundige ‘uitdaging’ mag heten.

DUOTONE VLAKVERDELING

Onderdeel van de plannen was de omvorming van het Stationsplein. Het werd een plein met veel groen en een verblijfskarakter. De wegen rondom zijn opnieuw ingericht, er is nieuwe verlichting geplaatst en bomen geplant. Complicatie: tijdens deze fase moest al rekening worden gehouden met de tunnel, waarvan nog niet duidelijk

” VOOR FIETSERS EN VOETGANGER WERD EEN COMFORTABELE EN VEILIGE ROUTE VAN EN NAAR HET



is waar en wanneer deze wordt gerealiseerd.

Ook de weg naar het Stationsplein werd opnieuw ingericht. Voor fietsers en voetgangers werd een comfortabele en veilige route van en naar het centrum gerealiseerd. De bestrating kreeg een 'duotone' vlakverdeling. Mooi detail is de halftands aansluiting in de vlakverdeling.

PROJECTGEGEVENS

Opdrachtgever	Gemeente Hardenberg
Architect	Orbis Engineering, Hattem
Aannemer	NTP, Hattem
Sorteringen	Wienerberger - Paviona vormbak, DF - Omber vormbak, DF



De entrees van het centrum worden versterkt, waarbij bereikbaarheid, duurzaamheid en leefbaarheid centraal staan.



De bestrating kreeg een 'duotone' vlakverdeling en halftandse aansluiting.

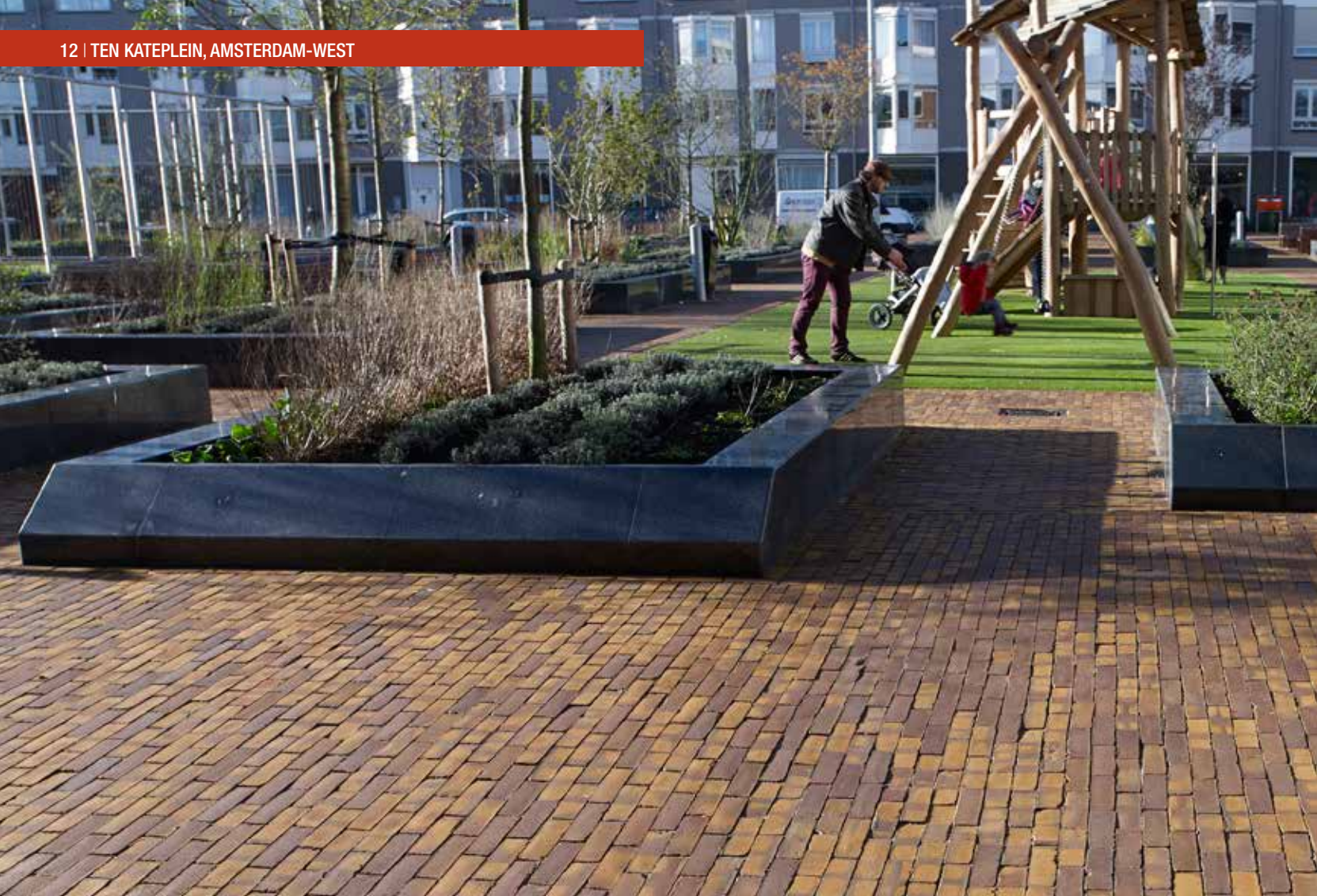
MASTERPLAN HARDENBERG

De gemeente Hardenberg wil de kwaliteit van het centrum verbeteren en daarmee de kwaliteit van wonen, werken en recreëren duurzaam waarborgen. Het masterplan omvat een programma van 26 deelprojecten die in 10 tot 15 jaar tot uitvoering worden gebracht. Gedurende deze termijn is het plan de basis voor een omvangrijke reeks aan ingrepen, zoals herstructurering, nieuwbouw en renovatie.

Het plan beschrijft dan ook een breed scala van serieuze ambities. In de binnenstad komen meer woningen; bestaande woningen worden gerenoveerd of herbouwd. Winkels en voorzieningen komen bij elkaar in het centrum. De centrumidentiteit moet worden versterkt, met een focus op de intrinsieke waarden van de historische bebouwing. In de omgeving van het gemeentehuis en aan de Vecht worden 'bijzondere functies' ontwikkeld. Waarmee ook de Vecht een prominentere plek krijgt.

CENTRUM GEREALISEERD

Voorbeeldprojecten en meer informatie vindt u op www.wienerberger.nl/straat



AMSTERDAM-WEST VERNIEUWT TEN KATEPLEIN

Het Ten Kateplein, in augustus feestelijk geopend, werd in nauwe samenwerking met de buurt ontworpen. De omliggende straten van de Van Lennep-buurt krijgen, volgens dezelfde werkwijze, eveneens een opknapbeurt.



Het nieuw ingerichte plein is fors groener geworden. Mooi zijn de 50 boombakken van natuursteen, met vaste planten, fruit en winterharde kruiden. Op twee pleinhoeken zijn zitgelegenheden aangelegd. Ook op de randen van de plantenbakken is het lekker zitten.

Noviteiten zijn ook een geluiddempende voetbalkooi, een nieuwe speelvoorziening en bedriegertjes die water spuiten. De herinrichting is een schoolvoorbeeld van burgerparticipatie. Buurtbewoners vonden het oude binnenplein “een stenige vlakte zonder uitstraling”. En: “Er werd in het wilde weg gevoetbald, de ballen vlogen om de oren, het geluid bleef maar weerkaatsen”.

BRAINSTORM

Stadsdeel West vroeg de buurt schriftelijk om oplossingsrichtingen en stelde in 2010 een werkgroep van betrokken buurtbewoners samen. Een goede aanjager: om ideeën op te doen, maakte de werkgroep per fiets een rondgang langs Amsterdamse pleinen. Ook met specifieke doelgroepen - autochtonen, allochtonen, senioren, gehandicapten en kinderen - werd gebrainstormd. De voorkeur ging uit naar een inrichting met de boombakken als drager van het concept. Peter Ulle vertaalde de wensen naar een logisch en consistent ontwerp. Ulle: “Wellicht kunnen bewoners de bakken met fruit en kruiden adopteren en zelf beheren, dit vergoot de betrokkenheid van het plein.”

” EEN GELUIDDEMPENDE VOETBALKOOI, EEN NIEUWE SPEELVOORZIENING EN BEDRIEGERTJES DIE WATER SPUITEN



De geelgenuanceerde kleur zorgt voor een warme uitstraling en sluit aan bij de bestaande bebouwing.



Altijd een stijlvolle combinatie: natuursteen en straatbaksteen.

” DE GEBAKKEN BESTRATING PAST IN DE WENS VAN DE BEWONERS OM EEN NATUURLIJKE, DUURZAME LEEFOMGEVING TE CREËREN

PROJECTGEGEVENS

Opdrachtgever	Gemeente Amsterdam
Architect	Peter Ulle, Amsterdam
Uitvoerder	NL'81 Infra BV, Uden
Sortering	Wienerberger - Zonnebloem wasserstrich, DF

Kijk voor meer inspiratie op www.wienerberger.nl/straat

EEN STRAAT ALS EEN PRINTPLAAT



Woensel-West was lang het zorgkindje van Eindhoven. Verouderde woningen, lichtelijk dubieuze horeca, raamprostitutie en overlast. In rap tempo verbetert het leefklimaat. Nog even en Woensel-West is helemaal hip en trendy.

De 1e en 2e Franklinstraat zijn onderdelen van de fundamentele kwaliteitsinjectie voor de wijk. Kernwaarden zijn spelen, integreren en leren. Vertaald in een stedenbouwkundige visie die draait om veiligheid, ontmoeting en ruimte. Resultierend in meer groen, bredere trottoirs, eenrichtingsverkeer en concentratie van parkeergelegenheid. De landschapsarchitecten van Sant en Co kozen voor een speels en niet-alledaags concept: de industriële signatuur van de stad (Philips) werd vertaald in een stratenpatroon dat refereert aan een elektronische printplaat. Met witte doppen, die de soldeeraansluitingen illustreren.

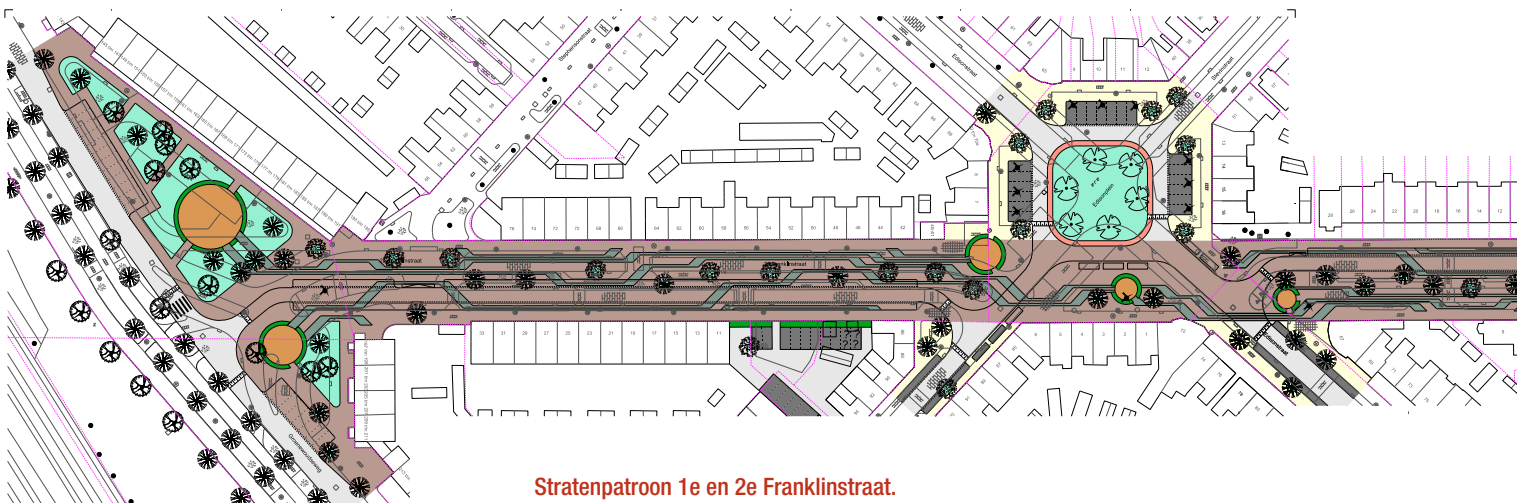
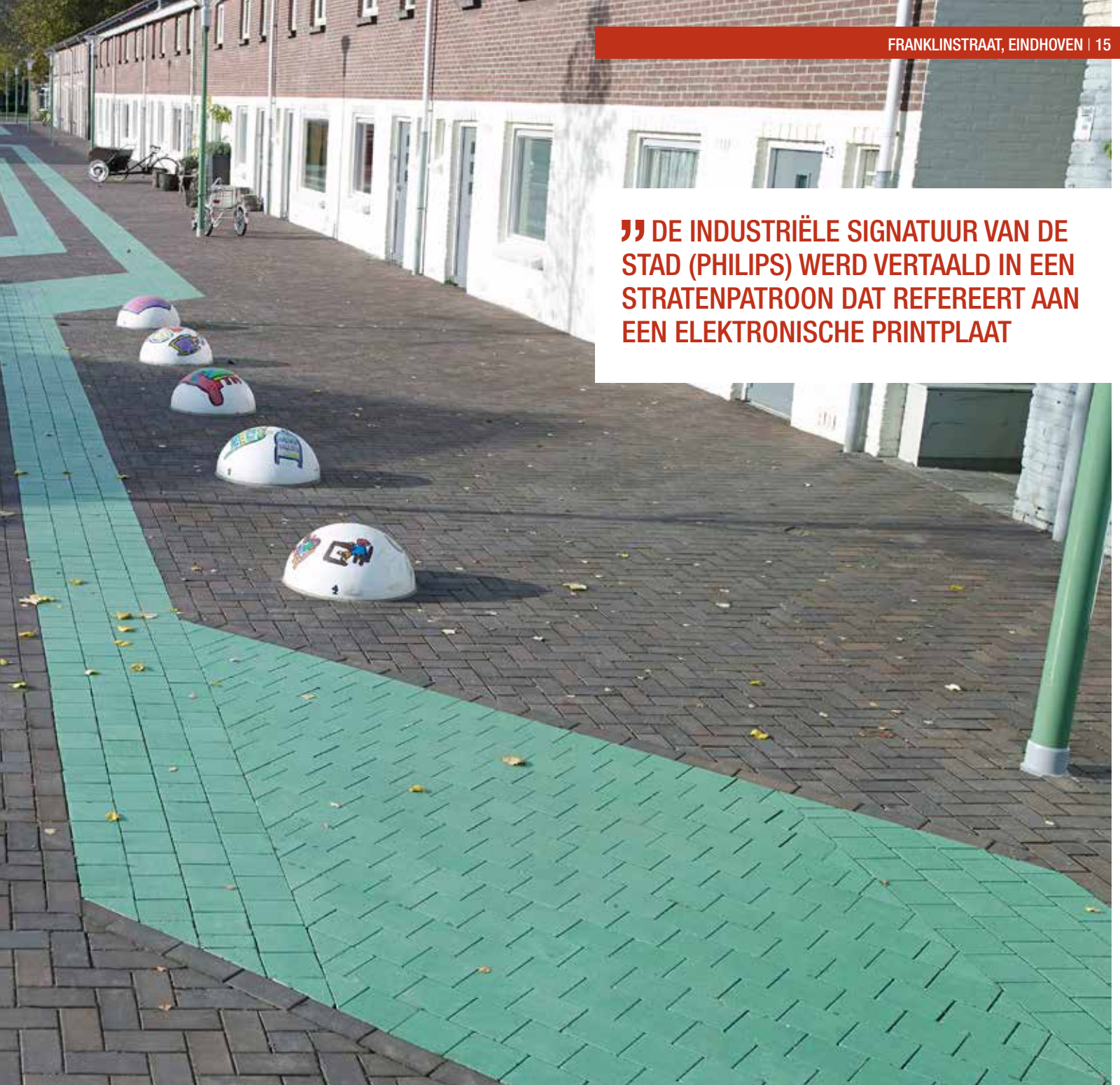
PURE VORM VAN CO-CREATIE

Na de conceptfase nam de gemeente de regie weer in handen. Wil van Schijndel, senior ontwerper openbare ruimte bij de gemeente Eindhoven: "We hebben samen met de bewoners opgetrokken, een pure vorm van co-creatie. Een goed voorbeeld: de witte doppen voor de bestrating zijn door kinderen uit de buurt zelf beschilderd. De bewoners wilden vooral duurzame materialen. Er zijn ruim 400.000 bruine Astra's van Wienerberger verwerkt. Om de lijnen van de printplaat te accentueren, waren contrasterende stroken nodig. Het bruine keramiek doet het overigens goed bij de groenige lijnen."

PROJECTGEGEVENS

Opdrachtgever en realisatie	Gemeente Eindhoven
Concept	Buro Sant en Co, Den Haag
Aannemer	Huijbregts wegenbouw BV, Reusel
Sortering	Wienerberger - Astra strengpers, KK80

DE INDUSTRIËLE SIGNATUUR VAN DE STAD (PHILIPS) WERD VERTAALD IN EEN STRATENPATROON DAT REFEREERT AAN EEN ELEKTRONISCHE PRINTPLAAT



Stratenpatroon 1e en 2e Franklinstraat.



garden+ place

#8.2 2014
www.wienerberger.nl/straat

Компания Славдом

www.slav-dom.ru

Контактные данные в г. Москва

Профессиональный шоу-рум «Павелецкая»:

115114, Москва, Павелецкая наб., д. 2, с. 01, оф. 133,
деловой квартал «LoftVille»

**Демо-парк, шоу-рум, офис продаж «Можайское-
МКАД54»:**

121596, Москва, Можайское ш., д. 165, с. 1 (54 км.
МКАД, внешняя сторона, заезд через дублер)

8 (495) 640-51-51

8 (800) 333-51-51

msk@slav-dom.ru

Контактные данные в г. Санкт-Петербург

Профессиональный шоу-рум «Аптекарская»:

197022, Санкт-Петербург, Аптекарская наб., д. 12,
БЦ «Кантемировский»

Демо-парк, шоу-рум, офис продаж «Пискаревский»:

195273, Санкт-Петербург, Пискаревский пр., д. 150,
корп. 2, лит. Н

8 (812) 337-51-51

8 (800) 333-51-51

spb@slav-dom.ru