

Brick Vision

Nr 6
Mei 2007



COLOFON

BrickVision is een uitgave van:

Wienerberger B.V.
Hogeweg 95
Postbus 144, 5300 AC Zaltbommel
T 0418 - 59 71 11
F 0418 - 59 12 92
info.nl@wienerberger.com
www.wienerberger.nl

Redactie

T. Bongers
J. Kouwenberg
R. Mulder
T. Roovers
J. Stam

Met redactionele medewerking van:

CCK Media, Den Haag
Caroline Kruit
Anja Verdonk

Fotografie

R. Peijnenburg, 's-Hertogenbosch
H. Kusters, Nijmegen
R. de Wit
L. Kramer

Vormgeving

SpringDesign, 's-Hertogenbosch

Oplage

5000, verspreid onder architecten
en ontwerpers

Idee?

Heeft u suggesties over projecten
die aandacht verdienen in deze uitgave
laat het ons dan weten.

*Niets uit deze uitgave mag zonder
toestemming van de uitgever worden
gekopieerd of gedupliceerd.*

VOORWOORD

Meerdimensionaal. Die term is van toepassing op vrijwel alle projecten en artikelen in deze BrickVision. Een vastgeroeste vakman zou al snel denken dat we het met 'meerdimensionaal' gaan hebben over meetbare diepte en perspectief, maar dan doen we ons vak toch echt te kort. De dimensies in de architectuur, in de bouwkunde, zijn talrijk. Niet op één hand te tellen, niet in een enkele publicatie te vangen. Maar met deze editie van BrickVision proberen we te laten zien dat keramische bouwproducten en metselwerk vertrouwde en nieuwe dimensies hebben.

Dat metselwerk een extra dimensie met daglicht kan hebben, bewijzen maar liefst twee projecten in deze BrickVision. Het project in Frankrijk, met een voor Nederlandse begrippen uitzonderlijk blanke steen, waarbij een opengewerkt patroon tegelijkertijd voor visuele afscherming en daglichtinval zorgt. Dezelfde functie heeft het bakstenen gordijn bij het kinderdagverblijf in Leiden, maar hier zijn de stenen geregen aan stalen staven: een innovatief bevestigingsprincipe om juist de historische dimensie van het project te benadrukken.

Maar ook processen kunnen een extra dimensie krijgen door het gebruik van bakstenen. Bijvoorbeeld bij de woontoren in Leeuwarden, waar het ontwerpen met prefab metselwerkelementen een nieuwe uitdaging vormde voor de architecten van De Zwarte Hond. Of door voor elk project een uniek team samen te stellen – zoals Dolf Jorissen in zijn interview vertelt – waarmee de opdracht en de opdrachtgever het best worden gediend. Het levert een telkens andere dynamiek, het houdt het vak boeiend, het bureau scherp.

Voor Leen de Jong, sinds kort gedetacheerd bij Wienerberger vanuit het Wereld Natuur Fonds is de dimensie 'natuur' onlosmakelijk verbonden met keramische bouwelementen. Weinig mensen zullen weten dat mede door de baksteen- en dakpanindustrie de Nederlandse natuur wordt aangepakt, dat het milieu baat heeft bij een verantwoorde winning van klei. In zijn column vertelt Leen dit en meer over de dimensie die misschien wel het belangrijkste is: de toekomst van onze planeet.

Redactie BrickVision



INHOUDSOPGAVE



**Interview met Dolf Jorissen
van Jorissen Simonetti architecten**
'Kwaliteit zit in het proces en het detail' 4

Woontoren, Leeuwarden
Prefab puzzel met perspectief 8

Tentoonstelling 'Brick' in Rotterdam
Bouwstenen voor de toekomst 12

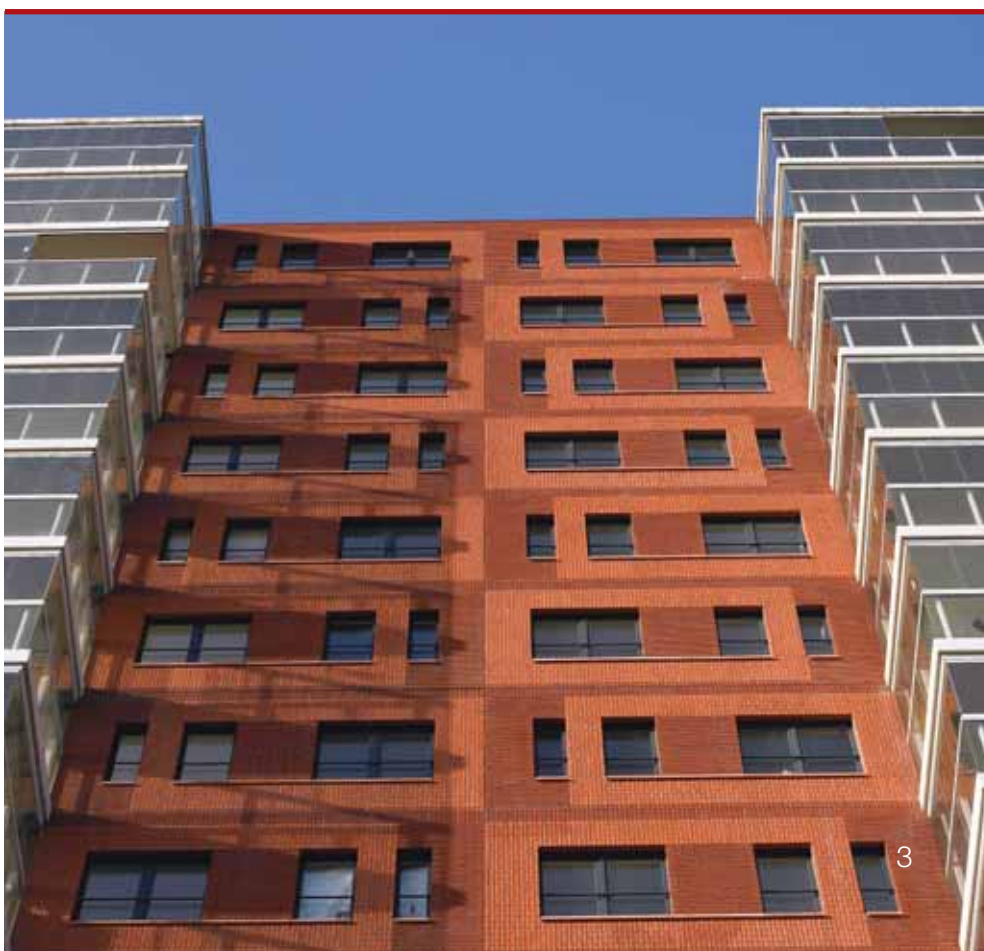
Buurtaccommodatie Tanthof, Delft
Speelse patronen met één enkele steen 14

Sporthal, Gennevilliers (F)
Topsport met baksteen 18

Kinderdagverblijf, Leiden
Achter schermen van geregen baksteen 21

Appartementengebouw Gerenstein, Bijlmer
Kleurrijk wandmozaïek 24

Leen de Jong: Bouwen in baksteen
Natuur en bouwen: onlosmakelijk verbonden 27





'Kwaliteit zit in het proces en het detail'

Het bureau Jorissen Simonetti architecten bestaat uit ongeveer zeventig medewerkers, verdeeld over vier vestigingen in Doetinchem, Maarssen, Rijssen en Steenwijk. Architect en partner Dolf Jorissen werkt vanuit Rijssen, vooral aan projecten in de zorg. Per opdracht werkt hij met een ander team, maar wel volgens steeds dezelfde kwaliteitsrichtlijnen die binnen het bureau zijn vastgesteld en als het kan tot en met de directievoering. Ze bouwen veel, bij Jorissen Simonetti, inmiddels in heel Nederland en vlak over de grens. Volgens Jorissen ligt dat aan hun nuchtere aanpak en de opgebouwde kennis binnen het bureau. 'Zonder goede details is een gebouw helemaal niks.'

We spreken elkaar vlak voor een bijeenkomst over maatschappelijk verantwoord ondernemen (MVO) in Oosterbeek, waar Dolf Jorissen aan deelneemt. Het wachten is op collega's, die een ludieke actie hebben voorbereid: een kadootje voor alle deelnemers in de vorm van een 'sixpack' met waterflesjes, maar dan met zeven exemplaren. 'Meer krijgen voor hetzelfde geld, dat is ons motto voor alle facetten van het vak', lacht Jorissen. 'Dat stukje extra kunnen wij ook met onze projecten bieden. Door onze aanpak bijvoor-

beeld, die is ISO-gecertificeerd. Of door de kennis die we inmiddels binnen het bureau hebben opgebouwd, verdeeld over verschillende disciplines.'

Jorissen Simonetti architecten heeft vier vestigingen en met name in het oosten van het land veel opdrachten en bekendheid. Het bureau is opgericht in de jaren zestig en – mede door overnames – gegroeid tot ruim zeventig medewerkers. Het grootste deel van de opdrachten bevinden zich in woon-zorgsector, met een iets ander zwaartepunt per vestiging. In Doetinchem zijn er bijvoorbeeld meer school- en bedrijfsgebouwen in de portefeuille. Inmiddels zijn de projecten over het hele land verspreid. 'Wat doet een Tukker in het Westen, zou je denken?', stelt Jorissen zichzelf de vraag. 'Misschien is onze nuchterheid verfrissend, of vallen opdrachtgevers voor onze heldere aanpak. In ieder geval krijgen we wel steeds meer werk in het Westen.'

Oude stenen burcht

Een recent gebouw van Jorissen Simonetti architecten heeft veel aandacht in de media gekregen: Bruggerbosch, een zorgcomplex in Enschede. Samen met projectarchitect Bas van de Moosdijk werkte Jorissen aan dit project. In tegenstelling tot de inmiddels gebruikelijke decentralisering in de zorg, is op deze locatie gekozen voor een cluster van gebouwen, die fysiek en visueel op verschillende plaatsen met elkaar zijn verbonden. Volgens Jorissen is dit project een goed voorbeeld van de werkwijze van het bureau: 'Voor een opdracht maak je eerst analyses van de locatie, de wens van de opdrachtgever en vervolgens stellen we een team samen dat de opdrachtgever het best kan ondersteunen in de realisatie van zijn programma van eisen en wensen.'

Het zorgcomplex bestaat uit een centraal gebouw met zes 'huizen' eromheen. Geen van de gebouwdelen is hoger dan drie bouwlagen, al schieten de schuine daken hier en daar meer dan een verdiepingshoogte omhoog. De wanden zijn opgetrokken uit metselwerk, in een eenduidige sortering. Jorissen: 'Onze inspiratie hebben we opgedaan bij het Insel Hombroich, waar in een groene omgeving paviljoens staan met eenzelfde materiaalgebruik, maar zeer verschillend in vorm en expressie. Ook deze locatie is als een groene oase waarin we sculpturale gebouwen hebben geplaatst. Voor de gevels hebben we gezocht naar een uitstraling als van een oude stenen burcht, maar dan uitgevoerd in nieuwe bakstenen.'



Zorgcomplex
Bruggerbosch,
Enschede



Dolf Jorissen



‘Uiteindelijk hebben we gekozen voor een sortering met donkere bakstenen, waarvan een deel een diepere kleur heeft en sommigen zijn gebrand. Het resultaat is metselwerk met een rustieke, verweerde uitstraling. Goed passend binnen het concept van de kloostertuin voor die locatie.’

Overleg met de bakker

Omdat Jorissen Simonetti architecten veel gebouwen maakt met baksteen, is er inmiddels een nauwe samenwerking met toeleveranciers, waaronder Wienerberger. ‘Als je heel specifiek een bepaald effect in metselwerk zoekt, dan is het goed om de mogelijkheden in het productieproces te kennen’, aldus Jorissen. ‘De kleisoorten, afwerkingsmogelijkheden en formaten: we willen een keuze kunnen maken op basis van sorteringen, maar gaan ook regelmatig verder dan dat. Het leukst is het overleg met de steenbakker zelf. En daarnaast maken we veel proefopstellingen.’

‘We maken heel veel baksteenarchitectuur: baksteen is het meest eigen product voor gevels in Nederland. Maar we werken zelden met dezelfde steen. Elk project vraagt om een ander beeld’, vertelt Jorissen. ‘Opdrachtgevers zijn trendgevoelig, architectuur is dat natuurlijk ook. Maar heel erg trendgedreven is de huidige markt niet. De sector gezondheidszorg is vrij rustig, niet heel erg vernieuwend. Iedereen heeft bepaalde gevoelens bij wonen en de grote gemene deler houdt toch van ingetogen woningen. Er is in veel van ons werk geen behoefte aan een confrontatie met heel vernieuwende gevelconcepten. Wel kan architectuur werken als een smeermiddel om bepaalde processen in een project te sturen. Soms is een plaatje voldoende, bij andere opdrachtgevende organisaties moet er veel draagvlak worden gewonnen. Die processen zijn al moeilijk genoeg zonder innovatie.’

Jorissen: ‘Soms vraagt een opdrachtgever om ‘Dudok-stijl’. Vaak niet wetende dat Dudok minstens vier stijlen in zijn werk laat zien. Wat natuurlijk heel bepalend is geweest voor de baksteenarchitectuur van de afgelopen jaren is de terugkeer van ornamentiek en het historiserend bouwen. Daar zitten we nog middenin, al is er wel een kentering voelbaar. Nu de economie weer aantrekt, durven mensen meer en is er lef om te investeren in nieuwe dingen. Dat zal zich ook wel vertalen in eigentijdse verschijningsvormen.’

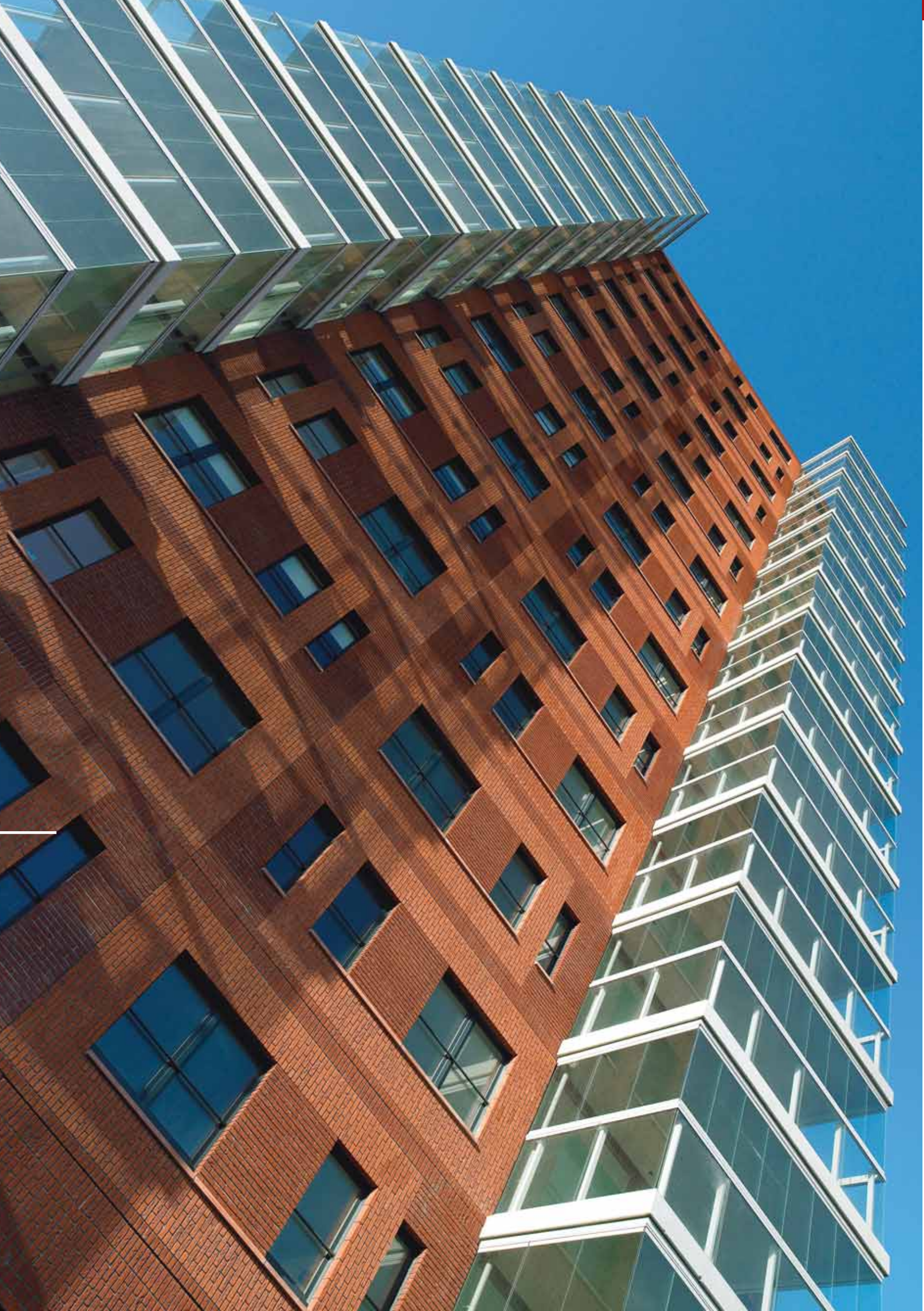
Details ondersteunen het concept

Toch ziet Jorissen veranderingen in de verschijning van metselwerk in architectuur. ‘Prefab wordt steeds vaker een overweging. Er ligt een zekere druk op de markt omdat er steeds minder mensen zijn te vinden om op de bouwplaats te werken. Ik ben echt een beetje een voorstander van handmetselwerk: dat hele strakke, daar houd ik niet zo van. En met prefab heb je altijd een zekere vlakverdeling, met vaak opvallende dilataties. Maar sommige projecten lenen zich zondermeer voor prefab metselwerk. Je moet er alleen heel bewust mee bezig zijn, het is echt heel anders dan ontwerpen met handmetselwerk.’

Op het bureau wordt veel metselwerk uitgetekend. Jorissen: ‘We gebruiken ook wildverband, maar bij bepaalde maatvoeringen is uittekenen zeker nodig. Het hoort bij de basiskennis van het bureau. Zonder goede details is een gebouw niets: baksteendetailing is ook detailing. Tijdens mijn studieperiode aan de Academie van Bouwkunst heb ik daarover veel geleerd van onder meer Dautzenberg. Details moeten altijd ondersteunend zijn aan het architectonisch concept!’

door Ir. Caroline C. Kruit





Prefab puzzel met perspectief

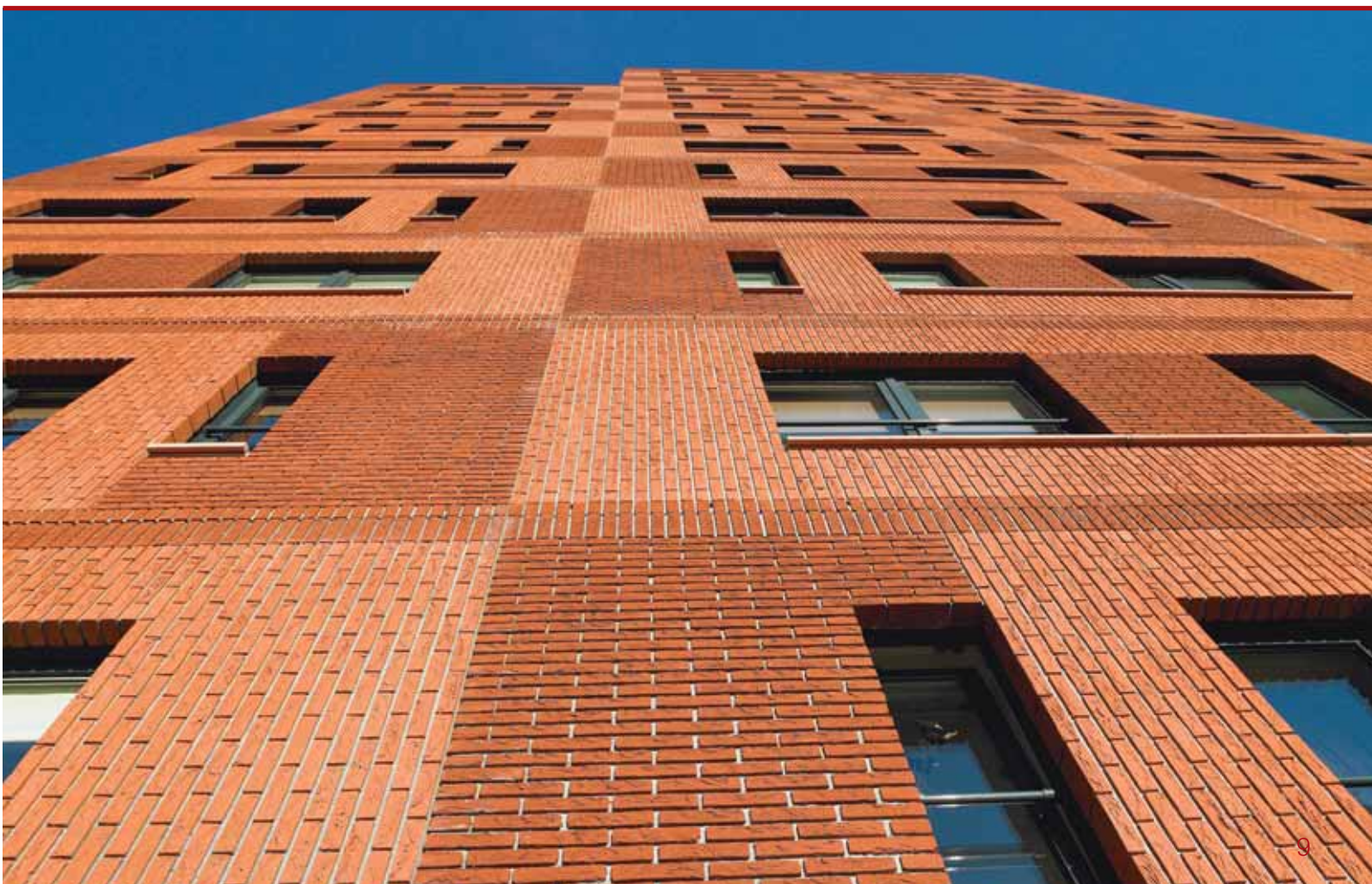
Naast het kruispunt van de Dokkummer Ee en de noordelijke rondweg in Leeuwarden staat een bijzonder ensemble van twee woongebouwen met een omringend park. Eén van de twee bouwblokken is langgerekt met een opvallende gevel die parallel aan de Ee golft; de andere is een verspringende woontoren met een sterk rechthoekig patroon. Zowel de uitstraling als de bouwmethode van beide gebouwen hebben duidelijke verschillen. Projectarchitect Jochem Koster van De Zwarte Hond vertelt over de toepassing van prefab metselwerk in de woontoren van Ee-burg.

‘Tijdens het voorlopig ontwerp werd de keus voor prefab al duidelijk’, herinnert Jochem Koster zich. ‘Daarom hebben we in een vroeg stadium contact gezocht met een fabrikant voor prefab metselwerk. Ook zijn we al snel begonnen met het detailleren van de gevel en hebben we onderzoek gedaan naar de herhaling van de elementen en de dilatatievoegen’. De gebruikte prefab panelen zijn door De Zwarte Hond naar eigen wens ingevuld: de kleur, het steentype, de voeg, de kozijnen en de afmeting. Met het tweeschalige, prefab Free2Build-systeem zijn de mogelijk-

heden nagenoeg onbeperkt. Hierdoor worden de wensen van zowel de constructeur als de ontwerper samengebracht. De eerste wil de snelheid van het prefab bouwen, de tweede wil de esthetiek van metselwerk optimaal benutten.

Het gebouw is opgebouwd uit vier verschillende panelen met een aantal kleine uitzonderingen. ‘We hebben dus eerst de panelen bedacht en vervolgens het ontwerp passend gemaakt. Deze aanpak, die volgde uit de nieuwe techniek, was echt een inspiratiebron’, aldus Koster. Het Free2Build-systeem bestaat uit panelen met bakstenen metselwerk, een spouw en een binnenspouwblad van beton. De spouw voorkomt koudebruggen en het buitenspouwblad is ventilerend om vochtdoorslag te voorkomen. In de gevel van de toren valt direct het strakke patroon met de verspringende rechthoeken op. Dit doorlopende patroon zorgt er voor dat de toren een eenheid blijft en duidelijk herkenbaar is vanaf elk punt. Tussen de afzonderlijke elementen bevindt zich een rollaag die een kader vormt. Indien gewenst, kan hiermee de voeg tussen de prefab panelen worden geaccentueerd of juist worden verdoezeld. Met het gekozen patroon valt de herhaling van de

→





prefab panelen minder op. Koster: 'Het idee was dat we een toren wilden maken die slanker werd naarmate hij hoger werd. Daardoor vertrappt de toren een aantal malen. Om de slankheid te benadrukken wilden we ook een patroon dat doorliep in alle richtingen; als een soort netkous. Zo ziet het gebouw er onder elke hoek anders uit.' Voor de woontoren zijn twee rode handvormstenen met een subtiel nuanceverschil gebruikt. Koster: 'We wilden een warme uitstraling, dus kwamen we al snel op roodtinten uit. Ook in de rest van de wijk wordt er veel gebruik gemaakt van deze kleur.' Het gebruik van de handvormsteen is een duidelijke keus geweest. Het grillige oppervlak van de handvormstenen en de variatie in het patroon zorgt voor een extra dieptewerking in de gevel.

Architectenbureau:

De Zwarte Hond, Groningen

Projectarchitect:

Jochem Koster

Sortering:

Wienerberger Wolfswaard – Dommelrood, waalformaat

Wienerberger Erlecom – Essex, waalformaat

Bijzonderheden:

Prefab Free2Build-systeem

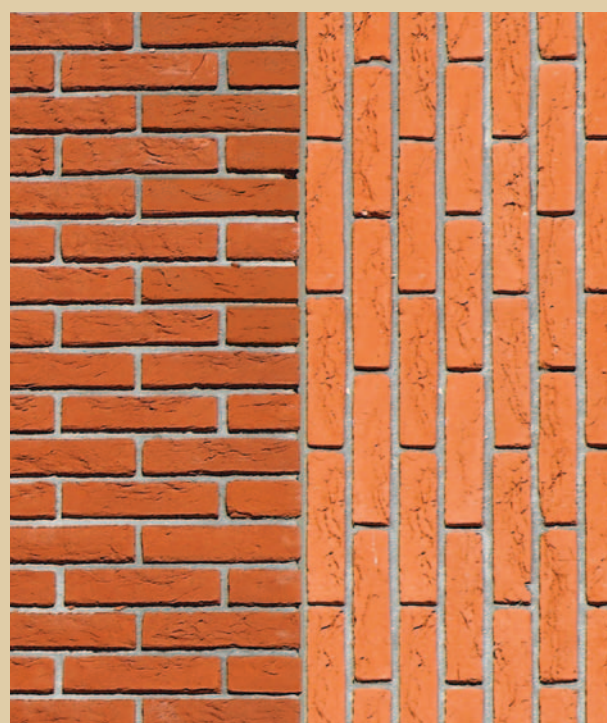


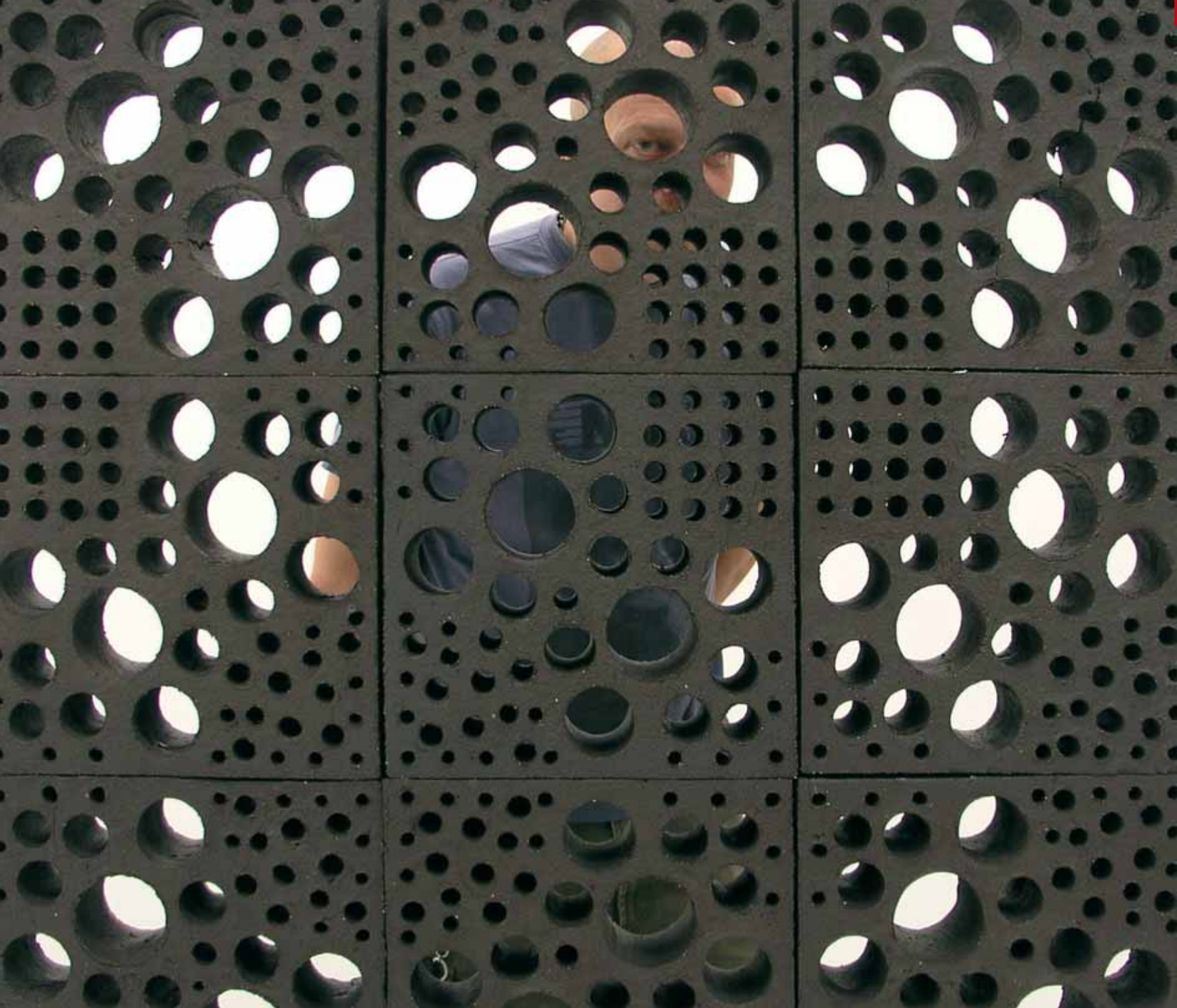
STEEN & TECHNIEK FREE2BUILD

Free2Build prefab elementen zijn ontstaan door bundeling van kennis en kunde van Wienerberger en hurks oosthoek kemper en maken onderdeel uit van het Wienerberger innovatieconcept BrickSupport.

Free2Build is een hoogwaardig tweeschalig prefab gevel-element met een traditionele opbouw: een bakstenen buitenspouwblad, een luchtspouw, thermische isolatie en binnenspouwblad van beton. Dit prefab element biedt op het gebied van metselwerk zeer veel mogelijkheden.

Standaard metselwerk is bijvoorbeeld met deze prefab oplossing geen enkel probleem. Ook de combinatie van twee baksteensorteringen is relatief eenvoudig uitvoerbaar. Het voor het project in Leeuwarden gevraagde metselpatroon is op de bouwplaats – ongeacht het vakmanschap van de metselaars - nagenoeg niet uitvoerbaar. Bij de keuze van een voeg van circa 12 mm tussen de bakstenen zijn ook handvormstenen met een enigszins grillige vorm en textuur toepasbaar in de Free2Build-elementen.





Bouwstenen voor de toekomst

Rotterdam 2007, City of Architecture is in volle gang en ook aan de liefhebbers van het werken met en denken in baksteen is gedacht. Met Brick: the exhibition in het Groot Handelsgebouw laat het Europees Keramisch Werkcentrum (.ekwc) tot 1 juli 2007 zien welke mogelijkheden dit keramische bouwelement allemaal heeft te bieden.

Zestien ontwerpers, kunstenaars en architecten uit binnen- en buitenland tonen vanaf eind mei hun resultaten binnen het project Brick, dat zich vanaf 2005 in het .ekwc heeft voltrokken. Het architectuurproject Brick is gericht op product vernieuwing en de synergie uit de samenwerking tussen de verschillende disciplines. De resultaten zijn zo divers als de deelnemers zelf en getuigen van zowel vormonderzoek, de zoektocht naar de nieuwe functionaliteit van de baksteen, als een artistieke benadering van het materiaal.

De tentoonstelling laat naast ware kunstwerken ook industriële ontwerpen zien, die vragen om verdere ontwikkeling tot commerciële producten die een plek verdienen in de hedendaagse bouwpraktijk. Een bezoek aan Brick: the exhibition biedt volop inspiratie in de zoektocht naar innovatie en vernieuwing van dit keramische bouw materiaal.

Tijdens Brick: the exhibition zullen lezingen en excursies het programma gaan completeren. Deze activiteiten zijn gericht op ontwerpers en architecten en hebben als thema product vernieuwing in de bouw en de baksteenindustrie.

Ontdekkingstocht naar baksteen

Als hoofdsponsor en door intensieve samenwerking met het .ekwc ondersteunt Wienerberger de projecten en activiteiten van het .ekwc om een nieuwe impuls te geven aan de toepassing van keramiek in architectuur. Tijdens Brick: the exhibition organiseert Wienerberger op maat gesneden architectenexcursies, oftewel een ontdekkingstocht langs aansprekende (bakstenen) architectuur, met als uitsmijter een bezoek aan Brick: the exhibition. Meer informatie vindt u op www.wienerberger.nl.

Brick: the exhibition 25 mei – 1 juli 2007

(di – za 10.00 – 17.00, vrij 10.00 – 18.00, zo, 1e en 2e Pinksterdag 11.00 – 17.00 uur geopend)
Toegang is gratis.

Groot Handelsgebouw
Conradstraat 40-48 Rotterdam
(direct naast het centraal station)

Proefopstelling
vierkante bakstenen
met gatenpatroon -
Hilde A. Danielsen

Bakstenen met decoratief,
gouden glazuur -
Marieke Pauwels

Deelnemers:

Marian Bijlenga
David Binns/Alasdair Bremner
Andrew Burton
Hilde A. Danielsen
Evan Douglis
Martina Florians
Christine Jetten/Susan Tunick
Next Architects
Ben Oostrum/Rob Bonneur
Marieke Pauwels
Rem Posthuma
José Rojas
Christine Saalfeld
Jan Schabert
Baukje Trenning
Arnout Visser/Erik-Jan Kwakkel

'Line Brick', 'Cube Brick' en 'Pixel Brick' - Ben Oostrum (op foto) en Rob Bonneur





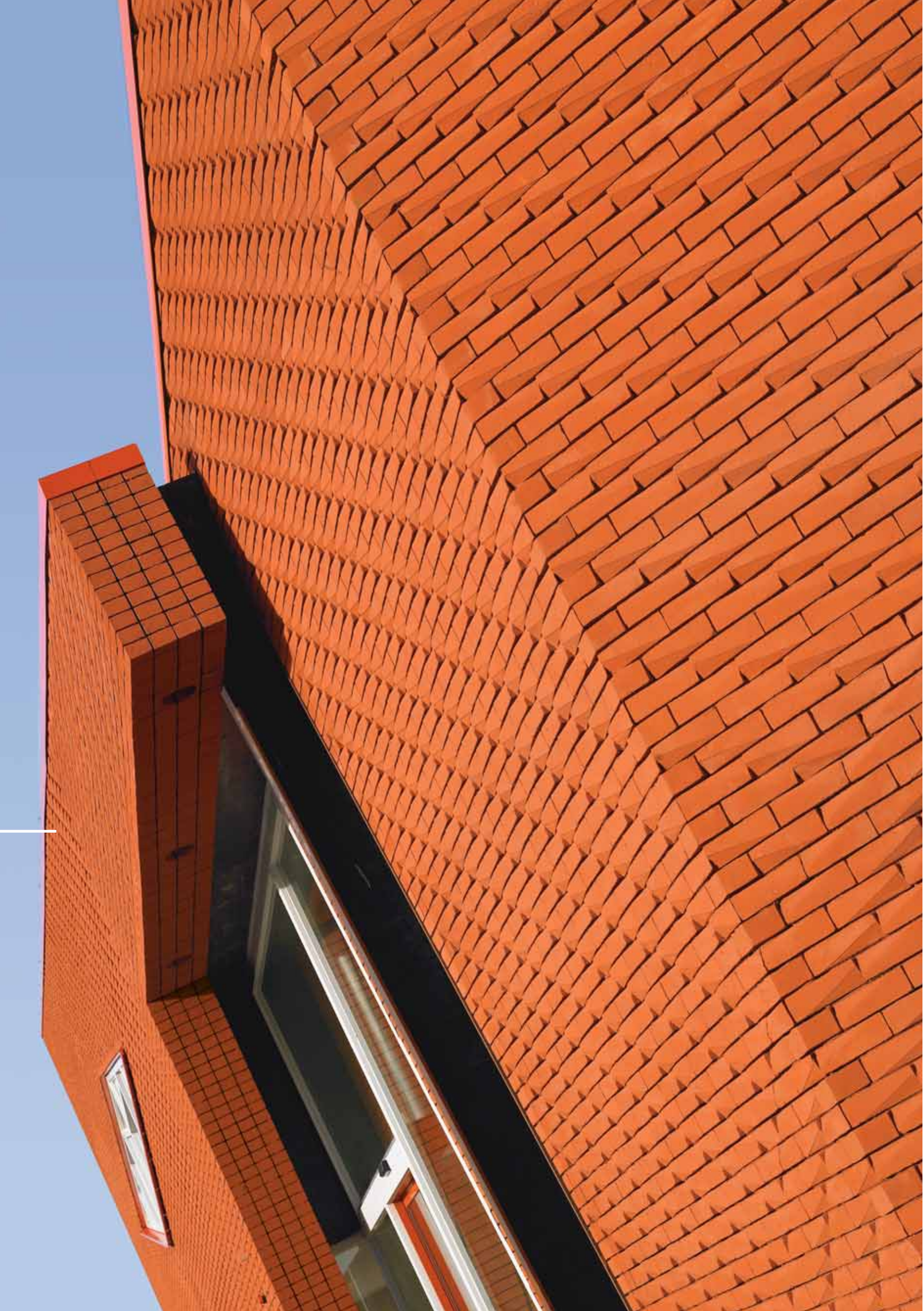
Speelse patronen met één enkele steen

De opdracht voor een buurtaccommodatie in Delft was niet nieuw voor Molenaar & Van Winden architecten. Drie eerdere buurtcentra waren al van hun hand en deze vertonen stuk voor stuk een opvallende gelijkenis. De schuine daklijnen zorgen voor driehoekige halruimtes die hoog oplopen en als accent zijn soms driehoekige ramen toegepast. 'Voor het buurthuis in het Tanthof vonden we dat het gebouw zichzelf moest waarmaken, omdat het zo'n karakterarm gebied is', aldus de architecten. De door henzelf ontwikkelde Diabolo-vormsteen bleek daarbij een veelzijdig ingrediënt.

Het wijkcentrum in het Tanthof leende zich heel goed om van de uitzondering van de andere buurtaccommodaties juist de regel te maken. Joris Molenaar: 'We hebben geen enkel rechthoekig raam toegepast, maar alleen driehoekige ramen. Toen we dat concept eenmaal hadden, ging er een lichtje branden. We hadden al een steen ontwikkeld, de Diabolo-vormsteen, die uitstekend in dit gebouw zou passen.'

Joris Molenaar en Wilfried van Winden hebben altijd een fascinatie met textuur en reliëf binnen hun architectuur gehad. Veel van hun opdrachten betreffen woningbouw of buurthuizen; projecten zonder erg groot budget. Om de kosten laag te houden, is in samenspraak met Wienerberger het proces in gang gezet om een vormsteen te ontwikkelen die in de bulk geproduceerd kan worden. Molenaar: 'Het wel of niet haalbaar zijn van een steen in een bakproces heeft alles met de handeling van de stenen in de fabriek te maken. De ene vorm kun je goed handelen, de andere helemaal niet. Hoe dat kan, weten de mensen in de fabriek het best. Ik ben zodoende met een groot aantal ideeën voor stenen richting de fabriek gegaan om te kijken naar de mogelijkheden. Vervolgens ben ik gaan proberen met welke patronen ik mooie vormen en repetities kan maken en daar kwam uiteindelijk deze vorm uit.' Het resultaat is de Diabolo-vormsteen: dankzij twee afgeschuinde vlakken kunnen talloze gevelcomposities met reliëf worden gemaakt. De naam is afkomstig van de vorm die ontstaat wanneer twee stenen gespiegeld tegen elkaar worden geplaatst.





In dit project zijn de stenen verlijmd zodat slechts een zeer dunne voeg zichtbaar is. 'Voor een woningbouwproject hebben we de Diabolo-vormsteen ook toegepast in een vermetselprocédé. We hebben geleerd dat je allerhande patronen kunt maken met de steen, maar het voegwerk is vaak het grote probleem. Voegen in een oppervlak met verschillende patronen en verspringingen is erg moeilijk', legt Molenaar uit. Om de patronen goed op elkaar te laten aansluiten, zijn ook vlakke stenen toegepast. Het Wijkcentrum Tanthof is het eerste project dat grotendeels uit deze steen is opgebouwd. Inmiddels is de steen in het standaard assortiment opgenomen door Wienerberger.

Architectenbureau:

Molenaar & Van Winden, Delft

Architect:

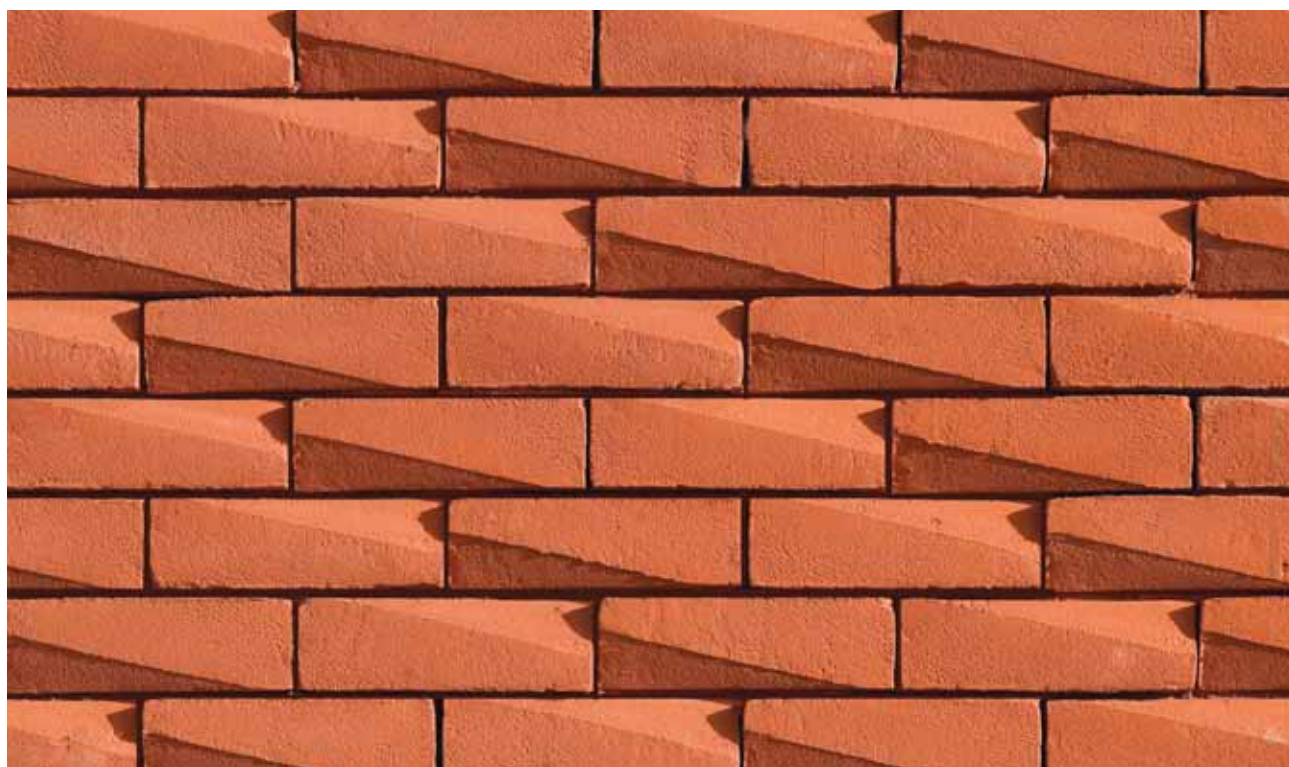
Joris Molenaar

Sortering:

Wienerberger Bemmels - Diabolo-vormsteen
(oranje vormbak)

Bijzonderheden:

Bijzondere metselverbanden met vormstenen



STEEN & TECHNIEK DIABOLO-VORMSTEEN



Een baksteen met een bijzondere vorm, zoals de Diabolo-vormsteen, kan goed worden verwerkt met een lijm mortel. Een dunne voeg van circa 5 mm, die als schaduwvoeg zichtbaar is tussen de Diabolo-vormstenen, accentueert de textuur van de baksteen nog nadrukkelijker. De lijm mortel moet vanzelfsprekend worden afgestemd op het zuigende karakter van de Diabolo-vormsteen.

Het patroon is door de architect volledig en zorgvuldig uitgewerkt. Alleen dan kan ook tijdens de uitvoering het gewenste effect worden bereikt. Vanwege de patronen in het gevellijmwerk van het buurtcentrum in Delft is gekozen voor verticale dilataties, die zijn uitgevoerd in een nagevoeg onzichtbare vorm (de zogenaamde getrapte dilatatie). In de uitvoering is er geen lijm mortel bij de getrapte dilatatie aangebracht: hierdoor kunnen de geveldelen vrij bewegen ten opzichte van elkaar.



Topsport met baksteen

Jean-Paul Bonnemaïson (1935) komt uit een familie van architecten, kunstenaars en ingenieurs. De in Parijs gevestigde architect heeft een zeer gevarieerd oeuvre, waarbij grootschalige stedenbouwkundige projecten worden afgewisseld met uitbreidingen van woningen. Dat hij een lastige opgave als een sporthal middenin een woonwijk toch in een opvallende, bijna chique verschijning in blank metselwerk weet te vertalen, is het resultaat van creativiteit en vernuft.

Net als in ons land, kampen steden in Frankrijk met de inpassing van publieke (sport-) accommodaties in stedelijke omgeving. Want hoe is bijvoorbeeld een sporthal te plaatsen in een luxe woonwijk? In de meeste gevallen blijft het tenslotte een opgetutte doos. Jean-Paul Bonnemaïson kreeg de opdracht een sportcomplex te integreren in een omgeving waar de architectuur dateert uit de negentiende eeuw en hoog aangeschreven is.

Hij koos een blanke baksteen als bouwelement en componeerde daarmee een opengewerkte wand voor de grote langgevels van de sporthal. Op de kop van het complex is een gesloten volume, waarin zich entree en kantoren bevinden. De hal zelf is een bijzondere constructie met ragfijne stalen onderspannen liggers. Door de geperforeerde wand en openingen in de kopgevels komt voldoende, gefilterd daglicht binnen.

In de context van de architectuur in de wijk lag de keuze voor baksteen misschien voor de hand, maar de manier waarop deze is verwerkt is zondermeer vernieuwend. 'Baksteen is het meest natuurlijke bouw materiaal dat op industriële schaal wordt geproduceerd', vertelt Bonnemaïson. 'Bovendien laat de kleine modulmaat veel verwerkingen, verbanden en creatieve toepassingen toe.' De bakstenen werden zonder uitzondering in een tegelverband toegepast en met een dunbedmortel gemetseld. Dit resulteert in zeer dunne voegen, waardoor het metselwerk een hoge abstractie krijgt. De witte baksteen draagt bij aan de chique uitstraling van de gevels. Met dunbed metselwerk zijn strakke verbanden en overgangen te maken en was het – in het geval van Gennevilliers – ook mogelijk om de wand te voorzien van een grote hoeveelheid openingen. De lichte kozijnen en scherpe detaillering van gevel-elementen maken het gevelbeeld compleet.

Architectenbureau:

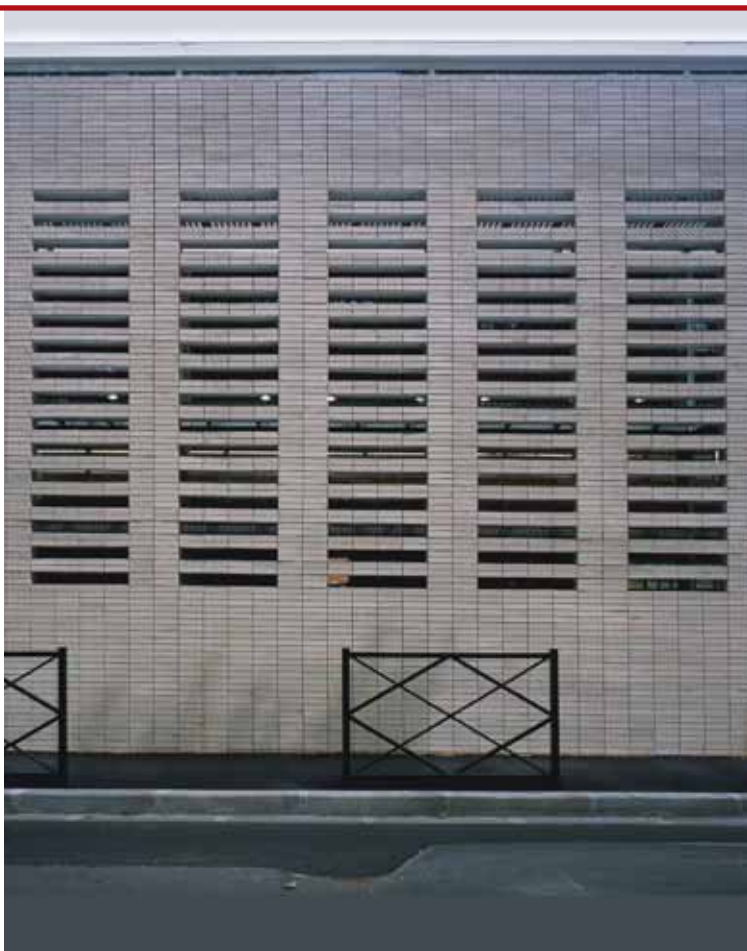
Jean-Paul Bonnemaïson, Parijs

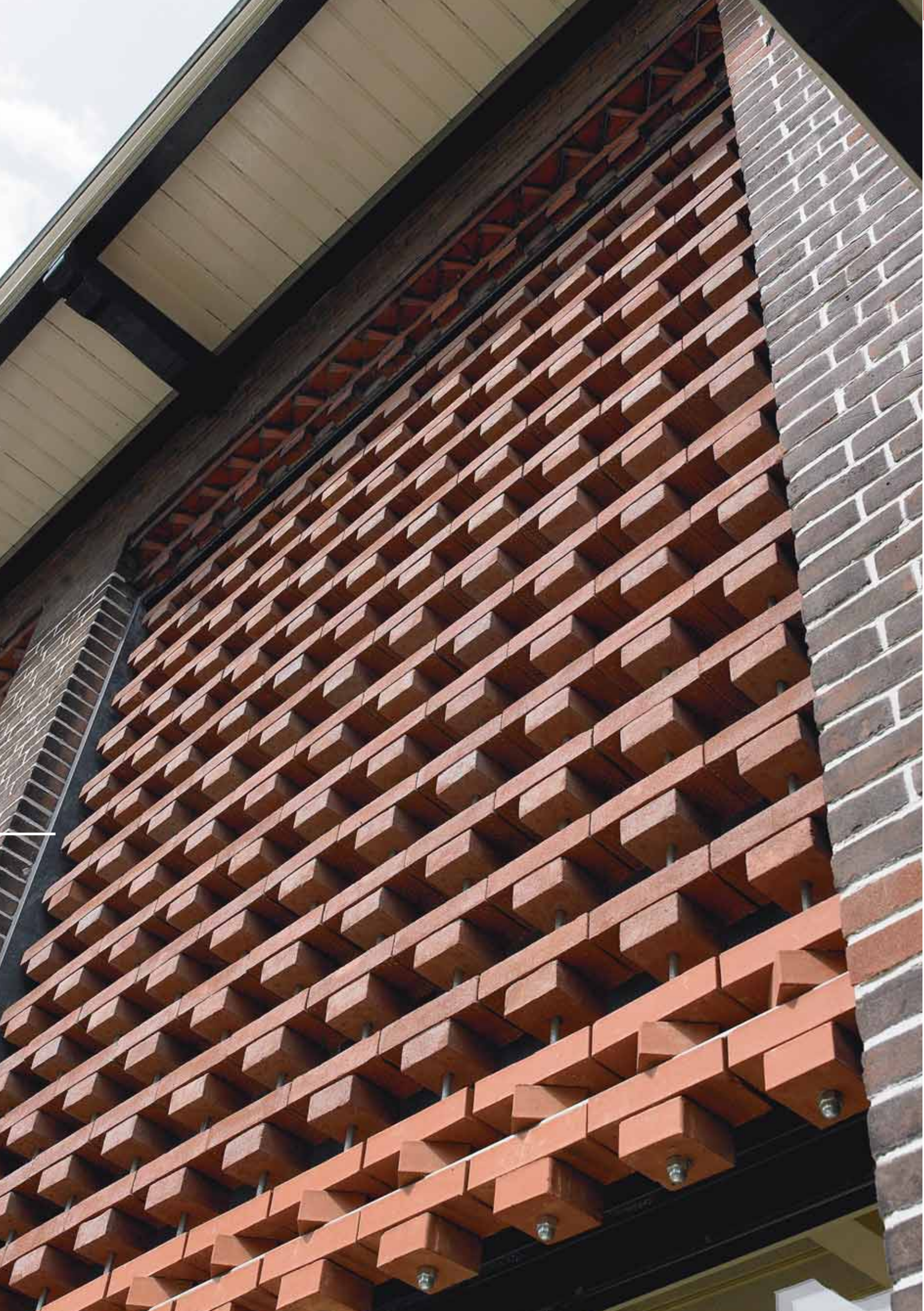
Sortering:

Wienerberger - witte strengpers, waalformaat

Bijzonderheden:

- dunbed metselwerk
- opengewerkt metselverband





Achter schermen van geregen baksteen

Op loopafstand van het centrum van Leiden wordt een nieuw gebied ontwikkeld: Nieuw Leyden. Het stedenbouwkundig plan van deze woonwijk is afkomstig van MVRDV en richt zich voornamelijk op vrij uit te geven kavels. In vroegere tijden was de locatie een slachthuisterrein en de sporen daarvan zijn nog te zien in de monumentale panden die dateren uit 1902. De paardenslachthal is inmiddels door vanswietenarchitects verbouwd tot informatiecentrum en de transformatie van één van de stalgebouwen tot een kinderdagverblijf is gereed. Opvallend bij dit laatste object zijn de schermen van geregen baksteen, die niet alleen de nodige afscherming geven, maar bovendien oud en nieuw bij elkaar betrekken.

Het symmetrische stalgebouw bestaat in het midden uit twee verdiepingen en heeft twee lagere vleugels aan beide zijden. Het gebouw staat op een gemetselde plint met geglazuurde baksteen. De gevels zijn verdeeld in traveeën en hebben een frieslijst opgebouwd uit een blok- en een muizentand van rode strengpersstenen. vanswietenarchitects heeft veel renovatieprojecten in haar portefeuille en weet dan ook als geen ander dat je bij renovaties voor verrassingen kan komen te staan. Projectleider Pieter Meijers vertelt over de opdracht: 'We troffen een leeg pand aan

dat als stalgebouw in gebruik is geweest tot het laatste moment. Tijdens de werkzaamheden op het omliggende terrein was het pand flink verzakt. Toen wij begonnen was het pand in beduidend slechtere staat dan toen wij de plannen circa twee jaar daarvoor hadden gemaakt'. Daarom moest er veel worden bezuinigd om de herstelwerkzaamheden aan het metselwerk te kunnen bekostigen. 'Het plan is redelijk overeind gebleven, daar zijn we heel tevreden over', aldus Meijers.

Een belangrijke ingreep in het stalgebouw betrof de achtergevel. Deze was in de oorspronkelijke bebouwing volledig gesloten en leverde problemen op met de daglichttoetreding. Ook was aan de achterzijde een speelterrein gepland waar het personeel zicht op moest hebben. Meijers: 'Alle ingrepen die je doet, zien er geforceerd uit. Het aanbrengen van gietijzeren ramen - zoals in de voorgevel - zou geschiedvervalsing zijn. Uiteindelijk hebben we ervoor gekozen om hele vlakken metselwerk eruit te halen. De nieuwe vlakken zijn deels gevuld met glas en deels met glas waarin een aluminium gevelkast is aangebracht, vanwege de behoefte aan kastruimte.'

'Om het gebouw niet helemaal een glazen paleisje te maken, zochten we een soort gordijnen aan de buitenkant. Dat zijn de metselwerk frames geworden die nu net als een gordijn aan de gevel hangen'.

→





De als een gordijn functionerende schermen zijn opgebouwd uit op elkaar gelijkde bezande bakstenen aan metalen draadeinden. Het frame past binnen het kader van de gemetselde pilasters, plint en frieslijst van de bestaande gevel. De oude siermetselwerk beëindiging aan de bovenzijde van de metselwerkvakken tussen de penanten van rode strengperssteen komt overeen met de schermen. Van binnenuit fungeert het metselwerk gordijn als zonwering en tegelijkertijd biedt het de mogelijkheid om een goede doorkijk naar het speelterrein te behouden. De glazen puien die achter het metselwerk geplaatst zijn, kunnen van binnenuit geopend worden voor de reiniging. Bij mooi weer kunnen ze ook allemaal openstaan. Het project is in april jongstleden opgeleverd en door de gebruikers zeer enthousiast ontvangen.

Architectenbureau:

vanswietenarchitects, Leiden

Architect:

Pieter Meijers

Sortering:

Wienerberger Haften - Oud rose, waalformaat
rood bezand strengpers, waalformaat

Bijzonderheden:

Rijgmethode gevelbakstenen



STEEN & TECHNIEK RIJGEN

Het rijgen van gevelbakstenen is een bijzondere toepassing van het eenschalige 1toBuild-principe binnen het concept Wienerberger BrickSupport. De bakstenen worden geregen op stalen verzinkte staven, en zijn duurzaam verbonden met een hoogwaardige lijmverbinding. Bij gebruik van strengpersstenen kunnen de perforaties in deze bakstenen worden gebruikt voor het rijgen. In het project in Leiden is geen gebruik gemaakt van afstandhouders op de stalen staven, maar dat behoort wel tot de mogelijkheden.

De stalen staven zijn bevestigd aan een stalen kader om de windbelasting te kunnen afdragen naar de achterliggende constructie. Door te spelen met de maat, afstand en textuur van de bakstenen ontstaat het gewenste ritme en patroon. Een bijzondere, semi-transparante gevelinvulling is het resultaat.





Kleurrijk wandmozaïek

Op de Bijlmerdreef verrijzen aan beide kanten grote appartementengebouwen van rood metselwerk. Komend vanaf het station lijkt Gerenstein, ontworpen door architectenbureau Heren 5, daar geen uitzondering op te vormen. Als je het gebouw echter vanaf de andere kant benadert, blijkt dat de rode baksteen hier veel minder overheerst. In de doorlopende gevel ligt een aantal verdiepte glasvlakken waarachter de ontsluiting van de woningen plaatsvindt. Het ontwerp van de hierdoor ontstane binnengevels en de gevel van de toren is gemaakt door kunstenaar Henri Jacobs en zal een passant niet onopgemerkt voorbijgaan.



In zijn vrije werk - met name wandkleden, tekeningen en schilderijen - is Henri Jacobs voortdurend op zoek naar de expressiemogelijkheden van het platte vlak. Ook in de mozaïeken van Gerenstein slaagt hij erin om perspectief en diepte te suggereren. In de zeven opeenvolgende kunstwerken is een logica te ontdekken. Aan de kant van het Annie Romeinplein begint de serie met kleurrijke, horizontale lijnen. Enkele meters verderop bestaat het derde mozaïek uit verticale lijnen. Het vlak dat hier tussenin ligt, is een combinatie van de twee. Ditzelfde principe wordt toegepast vanaf de andere kant met diagonale lijnen. Het middenvlak tussen deze twee reeksen is als enige in zwart wit uitgevoerd. 'De middelste compositie, de vierde muurschildering, is de vlechteling van de drie voorgaande en drie achterliggende composities. Het is een vlechtwerk van het horizontale en verticale raster met het diagonale raster', legt Jacobs uit.

Om de strakke verticale lijnen mogelijk te maken, is voor een vlak tegelverband gekozen. De andere vlakken zijn allemaal uitgevoerd in halfsteensverband. Het vlak is door-

gezet tot op de toren, maar de overige zes bestaan slechts uit een strook metselwerk van 1,5 m breed. Deze strook transformeert naar binnen toe in een wandschildering. Het glas weerspiegelt buiten nog licht de kleuren van de stenen. 'De kleuren van de wandschildering wijken bewust af van de bakstenen, dit verschil houdt het juist spannend', aldus Jacobs. De composities van de wandschilderingen zijn opgebouwd met dezelfde logica als het metselwerk. De schilderingen kruisen de corridor en vides zodat de bewoner langs een opeenvolging van de kunstwerken loopt. De diversiteit draagt bij aan de oriëntatie binnen het gebouw.

Voor de patronen zijn negentien verschillende strengpersstenen gebruikt. 'De keuze was nagenoeg ongelimiteerd.' Jacobs is in zijn atelier in Brussel aan de slag gegaan met de dozen vol proefmonsters. Na enig onderzoek heeft hij gekozen voor een donkergrijze voeg die de kleuren goed deed uitkomen. Bij een witte voeg werd de tekening te vlak. Het indrukwekkendste deel is het gigantische patroon op de toren dat bestaat uit steeds smaller wordende diagonale lijnen die met elkaar verweven zijn. Staand op het dak is goed te zien wat voor gigantisch kunstwerk Jacobs heeft afgeleverd. 'De vier metselaars hadden er wel lol in', lacht Jacobs. Wonderbaarlijk genoeg is er slechts één klein foutje ingeslopen tijdens het metselen. 'Dat maakt het wel mensenwerk', merkt Jacobs op, die de afwijking in zijn nauwkeurig samengestelde mathematische patroon spottief opvat.

Architectenbureau:

Heren 5 architecten, Amsterdam

In samenwerking met kunstenaar Henri Jacobs (Brussel)

Sorteringen - voorgevel:

Wienerberger Erlecom - Elise vormbak, waalformaat

Wienerberger Haافتن - Koraalrood rockface en Aarderood rockface, waalformaat

Wienerberger Wolfswaard - Lena rosé rockface, waalformaat

Sorteringen - binnengevel:

Wienerberger diverse locaties - Argenti, Viodron, Kagri, Fusion, Castro, Madras, Bruin glad, Avenue zwart onbezand, Avenue blauw, Avenue groen, Avenue rose, Avenue geel onbezand, Avenue oranje onbezand, Avenue rood onbezand, Avenue oker onbezand, Blauw geglazuurd, Rood geglazuurd, Geel geglazuurd, Manhattan Ruby boszand, allen waalformaat →



Natuur en bouwen: onlosmakelijk verbonden

Vanouds bieden gebouwen beschutting. In de loop der eeuwen zijn hieraan kwaliteiten toegevoegd op het gebied duurzaamheid, welbevinden en esthetica en deze worden nog constant doorontwikkeld. De volgende stap is meer natuur en een weerbaarder Nederland tegen de gevolgen van klimaatverandering.

Het nieuwe kantoor van het Wereld Natuur Fonds is in de vorige BrickVision belicht, als toonbeeld van planeetvriendelijk bouwen. Ik ben trots op dat gebouw. Niet in de laatste plaats omdat ik tot voor kort als hoofd zoetwaterprogramma bij het Wereld Natuur Fonds (WNF) werkte en nu vanuit ditzelfde WNF ben gedetacheerd bij Wienerberger. Wat doet een natuurbeschermer bij Wienerberger en wat heeft natuur met bouwen te maken? Alles!



De relatie tussen natuur en bouwen voert terug naar de oer-Hollandse klei, een natuurproduct waar al enige duizenden jaren bouwmaterialen van worden gebakken. Deze natuurlijke relatie is al een aantal jaren onderwerp van samenwerking tussen Wienerberger en het WNF. Wienerberger wint klei op een zodanige manier dat natuurherstel langs de Nederlandse rivieren mogelijk wordt, terwijl het WNF het bouwen met keramische producten promoot. De samenwerking en de navolging die dit heeft gekregen in de grofkeramische sector, heeft geleid tot tientallen projecten waar de natuur zich spectaculair herstelt (nieuwe natuur). Planten- en diersoorten, die soms al tientallen jaren uit Nederland waren verdwenen, keerden terug. Deze ontwikkeling is niet aan de aandacht van het publiek ontsnapt. De nieuwe natuur langs de rivieren staat bij toe-

risten volop in de belangstelling. Dorpen en steden, die tot voor een tiental jaren geleden met hun rug naar de rivier waren gekeerd, zijn bezig met het herstel van hun dorps- en stadsfronten.

Deze hernieuwde belangstelling voor onze rivieren is natuurlijk niet alleen te danken aan de samenwerking tussen Wienerberger en het WNF. Het heeft ook alles te maken met het overheidsbeleid voor onze grote rivieren. Dit beleid is er op gericht om de berging- en afvoercapaciteit te vergroten om Nederland te beschermen tegen overstromingen. Als gevolg van klimaatverandering (meer en hoger water) nemen de overstromingskansen immers toe. Natuurherstel door kleiwinning in de uiterwaarden levert een aanzienlijke bijdrage aan de vergroting van genoemde capaciteiten. Bouwen met keramische producten heeft dus niet alleen met natuur te maken, maar ook met klimaatverandering en de gevolgen daarvan.

Bij een aantal Wienerberger-producten snijdt het mes zelfs aan twee kanten. Zo leveren de keramische binnenmuurstenen, die goed vocht en warmte reguleren, een bijdrage aan een lager energieverbruik. Met het oog op energiebesparing heeft Wienerberger voor binnenmuren zelfs een speciaal product ontwikkeld, de zogenoemde Eco-Brick. Deze maakt de aanleg van laag temperatuurverwarmingssystemen gemakkelijk, waardoor meer energiezuinige verwarming mogelijk is. De uitstoot van broeikasgassen, die een belangrijke bijdrage leveren aan de klimaatverandering, wordt daarmee beperkt. Met hetzelfde systeem kunnen bovendien in hete zomers woningen en gebouwen worden gekoeld. Dit is uit milieuoogpunt een aantrekkelijker optie dan het toepassen van de energieslurpende airco.

De samenwerking tussen Wienerberger en het WNF is voor beide partijen zo interessant gebleken, dat is besloten mij bij Wienerberger te detacheren. Het doel is om de relaties tussen enerzijds het bouwen met keramische producten en anderzijds natuur en klimaat verder te verdiepen en de markt voor deze producten te vergroten. Met als resultaat meer natuur langs de rivieren en een weerbaarder Nederland tegen de gevolgen van klimaatverandering.

Компания Славдом

www.slav-dom.ru

Контактные данные в г. Москва

Профессиональный шоу-рум «Павелецкая»:

115114, Москва, Павелецкая наб., д. 2, с. 01, оф. 133,
деловой квартал «LoftVille»

**Демо-парк, шоу-рум, офис продаж «Можайское-
МКАД54»:**

121596, Москва, Можайское ш., д. 165, с. 1 (54 км.
МКАД, внешняя сторона, заезд через дублер)

8 (495) 640-51-51

8 (800) 333-51-51

msk@slav-dom.ru

Контактные данные в г. Санкт-Петербург

Профессиональный шоу-рум «Аптекарская»:

197022, Санкт-Петербург, Аптекарская наб., д. 12,
БЦ «Кантемировский»

Демо-парк, шоу-рум, офис продаж «Пискаревский»:

195273, Санкт-Петербург, Пискаревский пр., д. 150,
корп. 2, лит. Н

8 (812) 337-51-51

8 (800) 333-51-51

spb@slav-dom.ru

