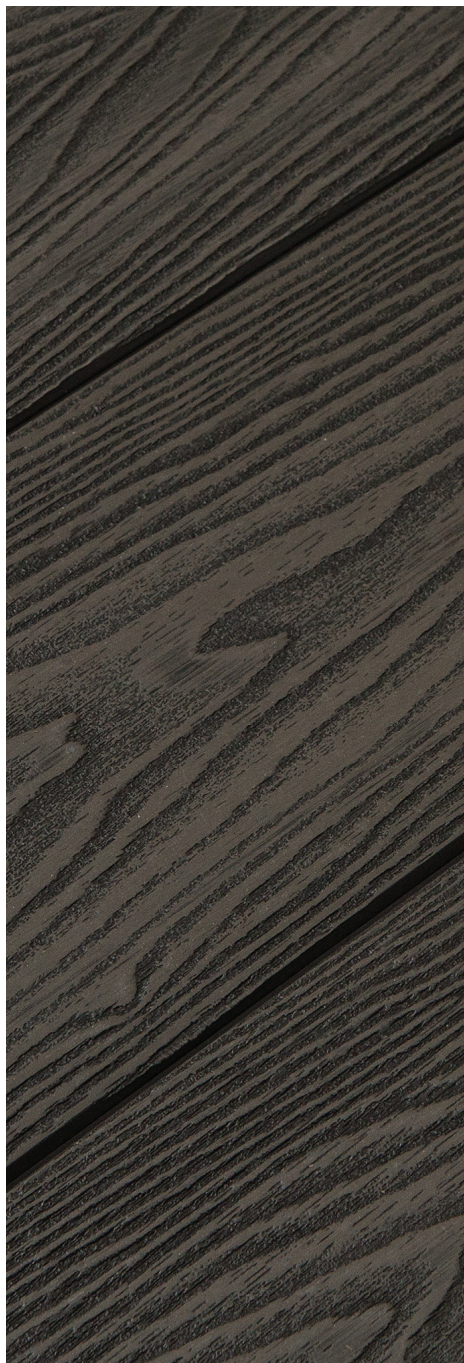




ИНСТРУКЦИЯ ПО
МОНТАЖУ
CM CLADDING





СОДЕРЖАНИЕ

- Рекомендации инструкции
- О материале
- Правила перевозки и хранения
- Необходимые инструменты
- Начало монтажа
- Монтаж подсистемы
- Монтаж фасадных панелей
- Окончание монтажа
- Уход за фасадными панелями



ПЕРЕД НАЧАЛОМ МОНТАЖА ФАСАДНЫХ ПАНЕЛЕЙ ИЗ ДПК ОБЯЗАТЕЛЬНО ОЗНАКОМЬТЕСЬ С ИНСТРУКЦИЕЙ!

ДИАГРАММЫ И ИНСТРУКЦИИ, РАЗМЕЩЕННЫЕ В ЭТОМ РУКОВОДСТВЕ, ДАНЫ ИСКЛЮЧИТЕЛЬНО С ЦЕЛЬЮ ИЛЛЮСТРАЦИИ И НЕ ПРЕДПОЛАГАЮТ ЗАМЕНИТЬ СОБОЙ ЛИЦЕНЗИРОВАННОГО ПРОФЕССИОНАЛА.

ИСПОЛЬЗОВАНИЕ ФАСАДНОЙ ОБЛИЦОВКИ ДПК ДОЛЖНО ОСУЩЕСТВЛЯТЬСЯ С СОБЛЮЖДЕНИЕМ ВСЕХ РЕГИОНАЛЬНЫХ И СТРОИТЕЛЬНЫХ СТАНДАРТОВ. ПРОДАВЕЦ НЕ КОМПЕНСИРУЕТ ПРЯМЫЕ ИЛИ НЕПРЯМЫЕ РИСКИ, СВЯЗАННЫЕ С НАРУШЕНИЕМ ПОДОБНЫХ СТАНДАРТОВ И ТРЕБОВАНИЙ, А ТАКЖЕ ДАННОГО РУКОВОДСТВА ПО МОНТАЖУ.

ТЕХНИЧЕСКИЕ ХАРАКТЕРИСТИКИ

Полезная площадь панели Vintage - **0,45м²**

Полезная площадь панели Bark / Fusion - **0,405м²**

ЦВЕТОВЫЕ РЕШЕНИЯ:

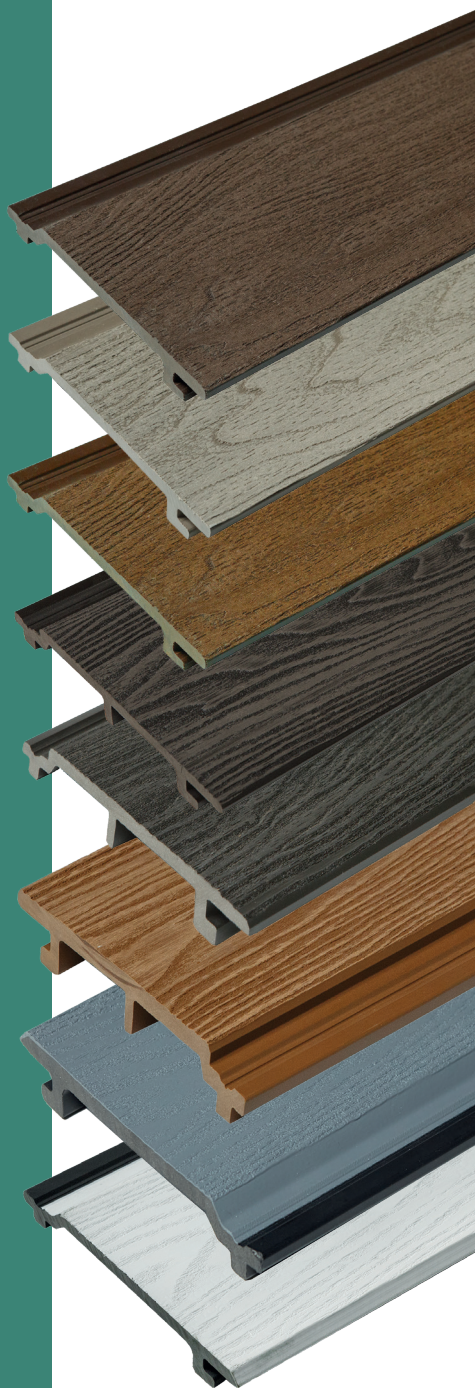
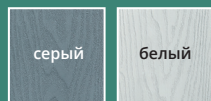
CLADDING BARK:



CLADDING VINTAGE:



CLADDING FUSION:



О МАТЕРИАЛЕ

- Фасадные панели CM Cladding Bark / CM Cladding Vintage изготавливаются из древесно-полимерного композита, примерно на **50-60%** состоящего из древесной муки и окрашенные в массу при производстве, что гарантирует равномерный цвет по всей глубине изделия.
- Небольшие цветовые отклонения между отдельными панелями допускаются, подчеркивают имитацию древесной структуры и не являются дефектом.
- Под воздействием солнечных лучей и окружающей среды допускается незначительное изменение цвета панелей при сохранении основного фона. Это явление называется стабилизацией цвета и происходит в течение нескольких месяцев после монтажа. Естественная стабилизация цвета не является дефектом и объясняется естественным изменением цвета древесины, входящей в состав изделий.
- Фасадные панели из ДПК CM Cladding Bark / CM Cladding Vintage, аналогично древесине, обрабатываются инструментом для работы с деревом.
- Допустимая терпимость в размерах составляет **±4%** и не является дефектом.
- Во избежание образования повышенной влажности в пространстве между стеновой панелью и несущей конструкцией необходимо заранее позаботиться надлежащей организацией циркуляции воздуха.
- В целях увеличения срока службы фасадной системы, все крепежные элементы должны быть оцинкованными или сделанными из нержавеющей стали.
- В процессе эксплуатации фасадная панель, крепежные элементы и подсистема не должны находиться в воде.

ПРАВИЛА ПЕРЕВОЗКИ И ХРАНЕНИЯ

В целях минимизации глубоких царапин и сколов и для безупречного внешнего вида CM Cladding, пожалуйста учитывайте следующее:

- В процессе хранения фасадных панелей и ПРИ РАЗГРУЗКЕ на месте монтажа убедитесь, что распалеченные доски складываются на ровную поверхность, лучше на поперечные балки по всей длине досок.
- Убедитесь, что вынутые из упаковки доски попадают сразу на место монтажа.
- Не допускайте свободного перемещения по поверхности фасадных панелей инструмента или других предметов, способных повредить их поверхность.
- Избегайте соприкосновения поверхности фасадных панелей с любым строительным мусором.
- При длительном хранении на объекте, панели должны храниться в сухих крытых складских помещениях вне зоны действия прямых солнечных лучей.

НЕОБХОДИМЫЕ ИНСТРУМЕНТЫ



Дрель



Ножовка или циркулярная пила
(Желательно с мелким зубом)



Уровень



Рулетка



Шурупверт



Киянка

CM Cladding

ИНСТРУКЦИЯ ПО МОНТАЖУ

НАЧАЛО МОНТАЖА

Монтаж фасадных панелей CM Cladding Bark / CM Cladding Vintage может быть осуществлен:

- На ровную поверхность.
- На ровную кирпичную кладку.
- На оштукатуренную поверхность.
- На монолитные бетонные плиты.



Все изношенные элементы на поверхности следует удалить, заменить или зачистить. Стены следует очистить от грязи и пыли, а также обработать средствами для предотвращения развития вредоносных микроорганизмов и споров грибка.

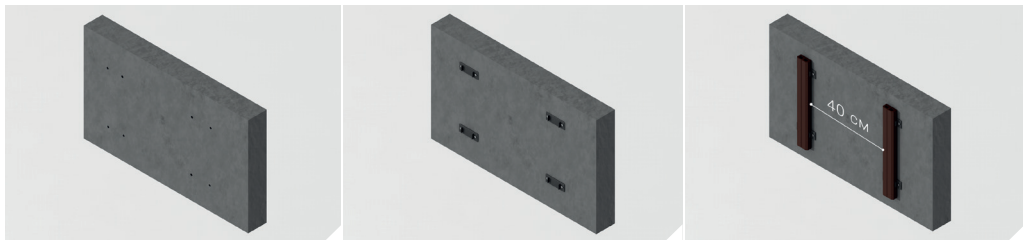
МОНТАЖ ПОДСИСТЕМЫ

Монтаж фасадных панелей производится по принципу вентилируемого фасада.

В качестве направляющих (обрешетки) могут служить:

- Лаги из ДПК
- Оцинкованные или алюминиевые профили
- Кронштейны для вентилируемого фасада
- Деревянная подсистема (Сухие строганные доски)

Внимание! При монтаже подсистемы необходимо убедиться, что выбранный материал позволит конструкции выдержать вес фасадных панелей (~20 кг/м²).



Минимальный отступ от стены дома (при монтаже без утепления фасада) или от утеплителя (при монтаже с утеплением фасада) до фасадной панели - **20мм**. Данная величина отступа позволяет воздуху свободно циркулировать, убирая конденсат и излишнюю влагу. Для предотвращения негативного воздействия факторов окружающей среды при использовании деревянной обрешетки её следует обработать огне-биозащитным составом.

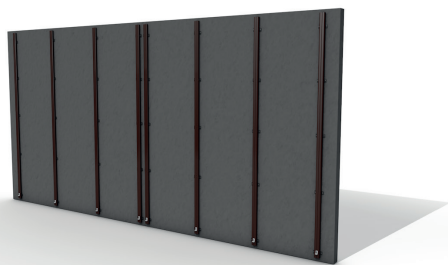
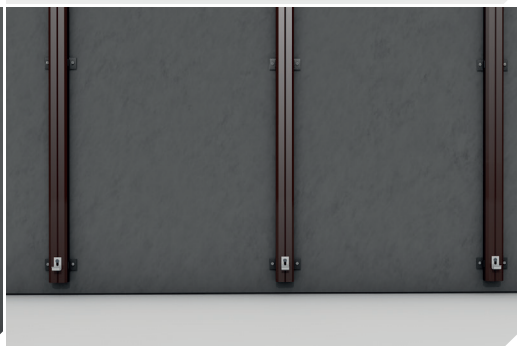
CM Cladding

ИНСТРУКЦИЯ ПО МОНТАЖУ

При необходимости утепления фасада, монтаж обрешетки состоит из следующих этапов:

- Монтаж горизонтальной обрешетки с шагом не более **600мм** между направляющими
- Установка утеплителя и паропроницаемой ветрозащитной пленки.
- Монтаж вертикальной обрешетки. Расстояние между центральными осями профилей вертикальной обрешетки не должно превышать **400мм**.

Крайние направляющие должны располагаться не далее **200 мм** от углов во избежание нарушения фасадной панели. В местах стыка фасадных панелей по длине необходимо использовать направляющую шириной не менее **70 мм**.



CM Cladding

ИНСТРУКЦИЯ ПО МОНТАЖУ

МОНТАЖ ФАСАДНЫХ ПАНЕЛЕЙ CM CLADDING

Перед началом монтажа, рекомендуется поместить материал на место монтажа на 24 часа, чтобы он успел акклиматизироваться. Работы можно проводить при температуре от **-10** до **+35** градусов.

- Монтаж фасадных панелей осуществляется снизу вверх.
- На направляющие необходимо установить стартовые крепежи.
- Первая фасадная панель устанавливается в пазы стартовых клипс.

Внимание! Перед окончательным креплением на саморезы стартовых клипс и первой фасадной панели их необходимо выровнять по горизонтали с помощью уровня.



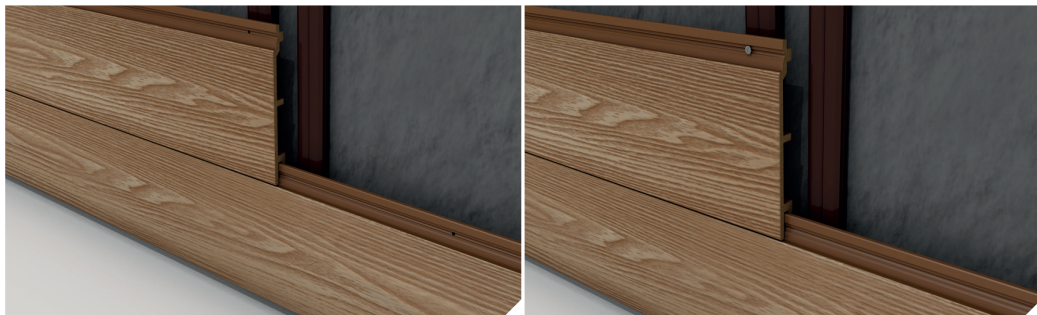
После выравнивания первой фасадной панели она крепится к направляющей с помощью саморезов в предварительно подготовленные отверстия.

Внимание! При монтаже в пазах панели должны быть предварительно просверлены овальные отверстия, диаметром на 2 мм больше чем диаметр самореза. Саморез должен свободно входить в отверстие, панель должна фиксироваться только за счет шляпки самореза. Это необходимо для того, чтобы при возникновении естественного термического линейного расширения фасадная панель имела возможность свободного смещения пропорционально величине возникшего расширения.

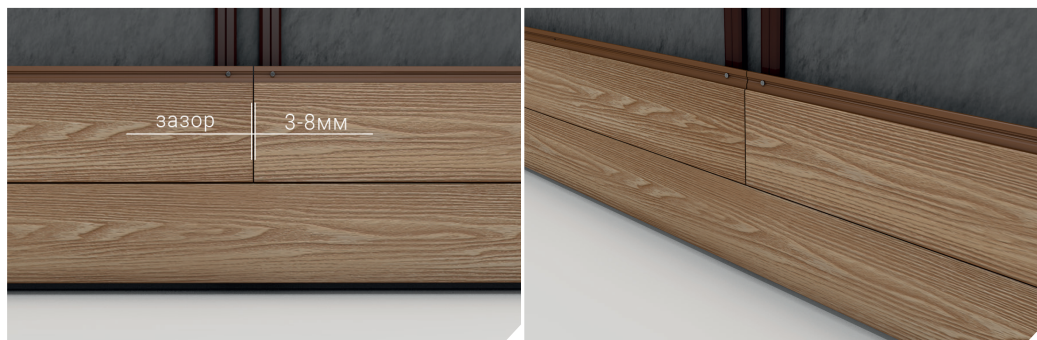
CM Cladding

ИНСТРУКЦИЯ ПО МОНТАЖУ

Следующая фасадная панель устанавливается сверху и также крепится саморезом в предварительно просверленное отверстие. Описанный выше этап монтажа следует повторить необходимое количество раз вплоть до окончания процесса монтажа фасада.



При стыковке двух панелей в длину необходимо оставлять компенсационный зазор от **3 до 8 мм**. Величина зазора зависит от температуры воздуха, когда осуществляется монтаж.



МОНТАЖ ФАСАДНЫХ ПАНЕЛЕЙ CM CLADDING BARK / CM CLADDING VINTAGE

Перед началом монтажа, рекомендуется поместить материал на место монтажа на **72** часа, чтобы он успел акклиматизироваться. Работы можно проводить при температуре от **-10** до **+35** градусов.

- Монтаж фасадных панелей осуществляется снизу вверх.
- На направляющие необходимо установить стартовые крепежи.
- Первая фасадная панель устанавливается в пазы стартовых клипс.

Внимание! Перед окончательным креплением на саморезы стартовых клипс и первой фасадной панели их необходимо выровнять по горизонтали с помощью уровня.

После выравнивания первой фасадной панели она крепится к направляющей с помощью саморезов в предварительно подготовленные отверстия.

Внимание! При монтаже в пазах панели должны быть предварительно просверлены овальные отверстия, диаметром на 2 мм больше чем диаметр самореза. Саморез должен свободно входить в отверстие, панель должна фиксироваться только за счет шляпки самореза. Это необходимо для того, чтобы при возникновении естественного термического линейного расширения фасадная панель имела возможность свободного смещения пропорционально величине возникшего расширения.

Следующая фасадная панель устанавливается сверху и также крепится саморезом в предварительно просверленное отверстие. Описанный выше этап монтажа следует повторить необходимое количество раз вплоть до окончания процесса монтажа фасада. При стыковке двух панелей в длину необходимо оставлять компенсационный зазор от **3** до **8 мм**. Величина зазора зависит от температуры воздуха, когда осуществляется монтаж.

ОКОНЧАНИЕ МОНТАЖА

После завершения монтажа фасадных панелей образовавшиеся торцы панелей закрываются с помощью угловых профилей или торцевой доски из ДПК.

Угловые профили и/или торцевые доски из ДПК закрепляются с помощью саморезов в предварительно засверленные отверстия (диаметром не менее **4 мм** и не более диаметра шляпки используемого самореза).

Все образовавшиеся в процессе монтажа углы и стыки панелей при желании так же закрываются с помощью угловых профилей или торцевой доски из ДПК.



www.cottagemode.ru

